

INHOUD



ONTDEKKEN 6

Welkom in Japan.....	8	Reisroutes.....	22
De parels van Japan.....	10	Veelzijdig Japan.....	36
Zicht op Japan.....	14	Jaaroverzicht van Japan.....	70
De regio's van Japan.....	16	Een korte geschiedenis.....	72

TOKYO BELEVEN 78

West-Tokyo.....	82	Noord-Tokyo.....	122
Centrum van Tokyo.....	102	Buiten het centrum.....	136

JAPAN BELEVEN 146

Centraal Honshu.....	148	Kyushu.....	260
Kyoto.....	180	Okinawa.....	282
West-Honshu.....	210	Noord-Honshu.....	294
Shikoku.....	246	Hokkaido.....	314

WEGWIJS 326

Voor vertrek.....	328	Register.....	336
Japan onderweg.....	330	Woordenlijst.....	346
Praktische informatie.....	334	Dankbetuiging.....	351

Links: Sakevaten in de Meiji Jingu Shrine, Tokyo
Vorige bladzijde: Oarai Isosaki Shrine, Noord-Honshu
Omslag: Neonverlichting in Akihabara, Tokyo

DE PARELS VAN JAPAN

De parels van Japan

Picknicken onder de kersenbloesem, eeuwenoude tradities ontdekken, door een adembenemend landschap suizen aan boord van een kogeltrein, er zijn veel redenen om van Japan te houden. Hier zijn enkele favorieten.



1 SNELLE TREINEN

Toen Japan in 1964 de *shinkansen* (kogeltrein) lanceerde, lieten ze de rest van de wereld ver achter zich. Met een snelheid van 320 km/u suist u naar uw bestemming.

2 LOGEREN IN EEN RYOKAN

Deze pensions bieden de ultieme Japanse ervaring. Trek een *yukata* (informele kimono) aan, ontspan in een gemeenschappelijk bad en geniet van een heerlijke maaltijd met wat sake.



3 VIERING VAN OTAKU

Ooit was het een beledigende term voor een superfan, maar nu noemen meer en meer mensen zich een *otaku*. Verken de wereld van de manga, anime en cosplay in de wijk Akihabara in Tokyo (blz. 118).



4 ROERIGE FESTIVALS

Laat u niet misleiden door de reputatie van Japanners dat ze introvert zijn. Er zijn uitbundige festivals met schaars geklede feestvierders, dansparades en geurige eetkramen (blz. 70).

5 SPROOKJESKASTELEN

Van de imposante forten uit de Periode van de Strijdende Staten, zoals het Kumamotokasteel (blz. 274) tot de sierlijke donjon van Himeji-jo (blz. 224), de kastelen in Japan lijken zo uit een sprookjesboek te komen.



6 SAKE DRINKEN

Sake wordt gemaakt van rijst en *koji* (een soort gist) en krijgt zijn smaak door het unieke rijpingsproces. U drinkt het koud in de zomer en warm in de winter. Het is de perfecte dorstlesser (blz. 65).



7 HISTORISCH KYOTO

Met 1600 boeddhistische tempels en meer werelderfgoed-sites dan welke stad dan ook, is het majestueuze Kyoto een absolute must voor elke cultuurliefhebber (blz. 180).

**9** ZENTUINEN

Sommige mensen denken dat de stenen symbool staan voor de eilanden, terwijl anderen geloven dat ze staan voor emotionele obstakels. Ga op uw eigen gevoel af in deze vredige tuinen (blz. 48).

8 KERSENBLOESEM-SEIZOEN

In het voorjaar, wanneer de kersenbloesem in volle glorie bloeit, genieten de Japanners van hun favoriete tijdverdrijf: *hanami*, het bekijken van de bloesem.

**10** RELAXEN IN EEN ONSEN

Japan is een van de actiefste vulkanische gebieden ter wereld, met overal mineraalrijke bronnen, de *onsen*. Laat de spanning van u afglijden in een van deze baden (blz. 61).

**11** SMULLEN VAN SUSHI

U vindt sushi op het menu van hippe Michelinsterrenrestaurants, maar ook in buurtteetentjes. Neem uw eetstokjes en proef deze authentieke, hapklare gerechtjes (blz. 140).

**12** KARAOKEAVONDEN

Zowel schoolkinderen als strak in het pak gestoken kantoor-mensen zingen uit volle borst in de geluiddichte cabines. Doe oortjes in, kies uw liedje en geniet van deze ervaring.

Een inspirerend eiland

Sado is een van de sfeervolste eilanden van Japan, bezaaid met houten dorpen die door de wind en het zout grijs zijn gebleekt (blz. 307). Ondanks de kleurloosheid vormde deze omgeving een inspiratiebron voor het bespelen van de *taiko*. Voel het ritme als u op zo'n enorme trommel slaat in het Sado Island Taiko Center (<https://tatakokan.jp>).



Het ruige landschap van Senkaku Bay bij het eiland Sado

Weetje

Slechts 430 van de 6852 eilanden in Japan worden bewoond.

JAPAN BUITEN DE GEBAAANDE PADEN

Japan is eindeloos fascinerend en een reis door het land voelt als één lange trip door een onbedorven landschap, ook al bent u omgeven door een mensenmassa. Buiten de toeristische route tussen Kyoto en de hoofdstad liggen bijna 7000 eilanden en tal van andere plekken op u te wachten.



Het afgelegen Kominato Beach op Chichijima, Ogasawara Islands ↑

Galapagos van het oosten

De door de Unesco beschermde Ogasawara Islands, op 1000 km ten zuiden van Tokyo, zijn een ongerept paradijs. De geïsoleerde archipel bestaat uit ruim 30 tropische en subtropische eilanden, en er leven talloze inheemse diersoorten, zoals de kleine Boninbrilvogel, de zandloopkever en de Boninvleerhond.

Land van de duikende vrouwen

Tegenwoordig staat het kleine eilandje Hegura, voor de kust van Ishikawa, bekend als vogelspotparadijs. Rond 1960 echter werd het beroemd gemaakt door de Italiaanse antropoloog Fosco Maraini, toen hij een fotoboek publiceerde over de ama (duikende vrouwen) op het eiland. De traditie duurt tot op heden nog steeds voort in de zomermaanden, wanneer de ama zeewier sorteren en duiken naar delicatessen als slakken en zeeoor.



Een ama (duikende vrouw) op het eiland Hegura haalt haar net binnen

DIERENEILANDEN

Van de tientallen katteneilanden die er in Japan zijn, is Aoshima het bekendst; hier wonen tien keer zoveel katten als mensen. Meer dan 200 poezen dwalen over het eiland, liggen opgekruld in verlaten huizen en struinen door de straten van het rustige vissersdorpje. Als u niet zo dol op katten bent, kunt u naar het bijzondere Zao Fox Village in de prefectuur Miyagi, of naar Okunoshima. Hier produceerde Japan tijdens de Tweede Wereldoorlog gifgas, maar nu springen er 1000 konijntjes rond.

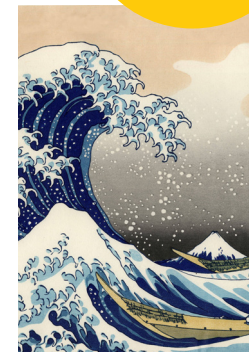
Verborgenen christenen

Toen eind 16de eeuw het christendom werd verboden, vluchtten veel gelovigen naar Amakusa, een reeks eilanden tussen Kumamoto en Nagasaki. Hier woonde de gemeenschap ruim 300 jaar in afzondering, waarbij men het geloof verborg onder de sluier van het boeddhisme. In het Christian Museum in Amakusa City (blz. 35) staan boeddhistische beelden met op hun rug kruizen gekerfd, plus beeltenissen van Maria die leek op Kannon, de boeddhistische godin van genade. Verken Amakusa per boot om te zien waarom het zo'n mooie schuilplaats was (www.seacruise.jp/cruise-english).



Een elegante kerk op de Amakusa Islands





FUJI IN DE KUNST

Vanwege de sierlijke, haast symmetrische vorm, zijn veranderende aanblik in de seizoenen en de manier waarop hij het landschap bepaalt, is de Fuji altijd hét symbool van Japan geweest en een geliefd object voor kunstenaars. De berg komt voor in verschillende *ukiyo-e*, waaronder Katsushika Hokusai's *Zesendertig gezichten op de Fuji* (1830-1832) en *Drieënvijftig haltes van de Tokadoweg* (1833-1834) van Hiroshige. De Fuji keert ook terug in decoratieve kunst, zoals op kimono's, in houtsnijwerk en in vensters.

Weetje

De zonsopkomst boven Mount Fuji heet *goraiko*, en is een geweldig gezicht.

Mount Fuji, met bloesem op de voorgrond en weerspiegeld in Lake Kawaguchi ↑

3 MOUNT FUJI EN DE FUJI FIVE LAKES

富士山と富士五湖

📍 **F5** 🚗 Prefecturen Shizuoka en Yamanashi 🚗 Fuji-san, Kawaguchi-ko, Gotenba, Mishima (Tokaido Shinkansen), Fujinomiya 🚗 Alleen 's zomers, vanaf alle stations vlak bij het 5de niveau, ook direct vanaf Tokyo (Shinjuku busterminal of Hamamatsu-cho) naar Kawaguchi-ko, Gotenba, Lake Yamanaka 🚗 [fujisan-climb.jp](#)

Met zijn 3776 m hoogte is de Fuji (of Fuji-san) veruit de hoogste berg in Japan. Zijn schier perfecte top zweeft paars-grijs of besneeuwd boven heuveltoppen en laaghangende wolken. De aanblik is wereldberoemd.

De vulkaan is sinds 1707 in ruste en barstte 8000-10.000 jaar geleden voor het eerst uit. De hoogste hellingen bestaan uit vulkanische as zonder enige begroeiing. Tot 150 jaar geleden werd de Fuji zo heilig gevonden dat hij alleen door pelgrims werd beklommen; vrouwen werden er tot 1868 niet op toegelaten. Nu zijn de paden verdeeld over tien secties en komen er tal van wandelaars. Het vijfmerengebied aan de voet biedt sportfaciliteiten, *ryokan* en diverse attracties, zoals het Itchiku Kubota Art Museum.

🗨️ CAPITOOLTIP Voor wandelaars

U kunt de berg alleen beklimmen tussen juli en half september. Voor de zonsopkomst begint u 's middags op niveau 5, slaapt u in een hut op niveau 7 of 8 en klimt u 's ochtends vroeg verder. Vanaf hier hebt u kans op hoogteziekte.

→
Klimmers rond de torii (poort) op de top van de berg



↑ De Shiraitowatervallen vlak bij Fujinomiya, ten zuidwesten van Fuji

