

Amsterdam Architectuur Stad

Paul Groenendijk, Peter de Winter
fotografie: Ossip van Duivenbode

naioo uitgevers



Welkom in Amsterdam

In deze gids wordt met de 100 beste gebouwen – van het wereldberoemde Rijksmuseum tot het gloednieuwe Sluishuis in IJburg – een veelzijdig beeld gegeven van de Amsterdamse architectuur door de eeuwen heen. Van de markante grachtenpanden op de zeventiende-eeuwse grachtengordel tot de meest recente architectonische juweeltjes. Met een grote variëteit aan bouwtypes, van onbekende architecten tot internationaal gelauwerde coryfeeën, in uiteenlopende bouwwijzen en bouwstijlen. Amsterdam staat vooral bekend als een stad van grachten en historische monumenten, maar het is ook de stad van de Beurs van Berlage, de functionalistische Openluchtschool van Duiker en Bijvoet, de expressionistische woningbouw van de Amsterdamse School, brutalistische projecten uit de wederopbouw, stadsvernieuwing uit de jaren zeventig en toonaangevende nieuwbouw in de voormalige haven- en industriegebieden. Maar de stad is meer dan alleen gebouwen. Daarom ook aandacht voor de parken en het openbaar groen en de mooiste plekken om te eten, te drinken en te overnachten. Met onderaan de pagina's anekdotes, citaten, wetenswaardigheden en historische details over de gebouwen en hun directe omgeving, die tezamen een nog beter beeld geven van de dynamiek en de karakteristieken van deze unieke wereldstad.

Inhoud

De grachtengordel	20
De geschiedenis van Amsterdam	32
Stedenbouwkundige ontwikkeling	56
De Amsterdamse School	72
Eten, drinken en slapen	90
Openbaar groen en parken	102
Bruggen	116
Personenregister	126

1 Centraal Station



Stationsplein 9-33
P.J.H. Cuypers, A.L. van Gendt
1876-1889
L.J. Eijmer (constr.); J.F. Vermeylen,
G. Sturm, E. Gillet, E. Roskam, M.J.
Noppeneij, M. Van Langendonck (b.k.);
Benthem Crouwel (ren. 1996-2018)

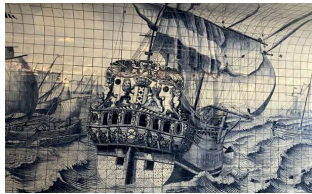


als een nieuwe toegangspoort voor Amsterdam. Net als zijn vrijwel tegelijkertijd gerealiseerde ontwerp voor het Rijksmuseum is het stationsgebouw voorzien van een rijk decoratieprogramma in interieur en exterieur. In de top van de gevel prijkt het wapen van de opdrachtgever, de Staat der Nederlanden, met daaronder het wapen van Amsterdam. Cuypers werkte bij het ontwerp samen met Dolf van Gendt, die als bouwkundige ervaring had met de spoorwegen. De 45 meter brede overkapping over de sporen, ontworpen door civiel ingenieur L.J. Eijmer, werd in 1889 als slotstuk van de bouw geplaatst. Het station wordt al sinds de bouw aangepast met vernieuwingen en uitbreidingen. Meest recent is de ondergrondse aansluiting op het metronet door Benthem Crouwel.

Vanwege de prominente ligging aan het IJ werd de opdracht voor het nieuwe Centraal Station in 1876 aan een beroemd architect gegeven, Pierre Cuypers (1827-1921). De bouw van het Centraal Station betekende tevens het einde van het open zicht op het water van het IJ vanuit het middeleeuwse centrum van de stad. Cuypers ontwierp het meer dan driehonderd meter lange bakstenen gebouw met de twee karakteristieke torens naast de monumentale entreehal

Rotterdam wordt Amsterdam

In de Cuyperspassage aan de westkant van het station ontwierp vormgeefster Irma Boom (1960) een indrukwekkende, meer dan honderd meter lange wand met ruim 70.000 tegels. Die is geïnspireerd op het achttiende-eeuwse tegeltableau 's Landschip Rotterdam en de haringvloot' uit circa 1700 van Cornelis Boumeester. Op de achtersteven van het schip werd het wapen van Rotterdam door Boom vervangen door het Amsterdamse wapen met de



drie Andreaskruisen. De titel van het werk is ook veramsterdamst: Boom noemt het *Zeesicht aan het IJ*.

2 Oosterdokseiland



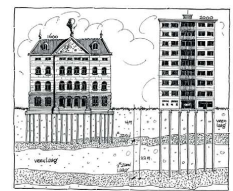
Oosterdokskade
EEA i.s.m. diverse architecten
2001-2007

Het Oosterdokseiland naast het Centraal Station werd vanaf de jaren zestig volledig in beslag genomen door een groot postafhandelingscentrum van de PTT. Na de sloop van dit complex wordt naar een stedenbouwkundig plan van Erick van Egeraat (1956) het terrein in hoge bebouwendichtheid gevuld met culturele en recreatieve functies: de openbare bibliotheek (OBA) uit 2007 van Jo

Coenen, het conservatorium uit 2008 van Frits van Dongen, een hotel, winkels, horeca, kantoren en woningen. In 2023 is als laatste een kantoorgebouw voor booking.com erbij gekomen, een ontwerp van UN Studio. Onder het gehele eiland ligt een laad- en losruimte en een parkeergarage. De expeditiestraat aan de achterzijde tegen het spooreplacement is overbouwd. Een fiets- en voetgangersbrug verbindt het Oosterdok met Nemo. De radiale structuur van het stedenbouwkundig plan zou volgens de ontwerpers een 'contramal van de grachtengordel' verbeelden.

Amsterdam die grote stad...

Van oudsher staan alle Amsterdamse gebouwen vanwege de slappe ondergrond op houten palen. Deze werden diep in de veenlaag geheid totdat ze op dertien meter diepte de harde zandlaag bereikten. Zo werd het Centraal Station in 1881 onderheid met 8.687 houten palen. Bij de bouw van het Koninklijk Paleis op de Dam werden in 1648 maar liefst 13.659 houten palen gebruikt, die speciaal hiervoor uit



Noorwegen werden geïmporteerd. Er is ook een bekend kinderliedje:

*Amsterdam, die grote stad, die is gebouwd op palen;
Als die stad eens ommeviel, wie zou dat betalen.*

De geschiedenis van Amsterdam

Rond 1275 vormt de aanleg van een dam in de rivier de Amstel een grote stap in de ontwikkeling van het stadje 'Amstelledamme'. De dam was uitgevoerd met sluizen, zodat de stad met zowel een binnenhaven (het huidige Rokin) als een zeehaven (het huidige Damrak) kon uitgroeien tot een belangrijke havenstad. Met de huidige Dam als centraal handelsplein kreeg Amsterdam in 1306 stadsrechten. De bevolking verdrievoudigde naar 3000 inwoners rond 1400. Naast handelsstad werd Amsterdam ook een religieus centrum met ruim twintig kloosters en een aantal kerken, waarvan de Oude Kerk (1306) en de Nieuwe Kerk (1408) nog steeds te bezoeken zijn.

Met de val van Antwerpen in 1585 begon voor Amsterdam een tijd van ongekennde welvaart en culturele bloei. Antwerpen was tot dan toe de belangrijkste haven- en handelsstad in de regio, maar door de Spaanse inname van de stad en de massale uittocht van de bevolking nam Amsterdam die positie over. Amsterdam werd een centrum van kunst, wetenschap en tolerantie, en trok intellectuelen, kooplieden en kunstenaars van over de hele wereld aan; in 1600 was een op de drie Amsterdammers immigrant. Vanwege het grote succes van de eerste expedities om de wereldzeeën te bevaren, werd in 1602 de Vereenigde Oostindische Compagnie (VOC) opgericht, die zou uitgroeien tot het grootste handels- en scheepvaartbedrijf ter wereld. Om de grote macht van Amsterdam te benadrukken,



Amsterdam in 1538. Deze plattegrond, gemaakt door Cornelis Anthoniszoon, is de oudste stadsplattegrond van Amsterdam. Hierop is het voltooid middeleeuwse Amsterdam (met stadsmuur en poorten) te zien.

bouwde Jacob van Campen in opdracht van het stadsbestuur het grootste stadhuis ter wereld – het huidige Koninklijk Paleis op de Dam 1. In een periode van minder dan honderd jaar werd de stad met de aanleg van de grachtengordel meer dan vijf keer zo groot.

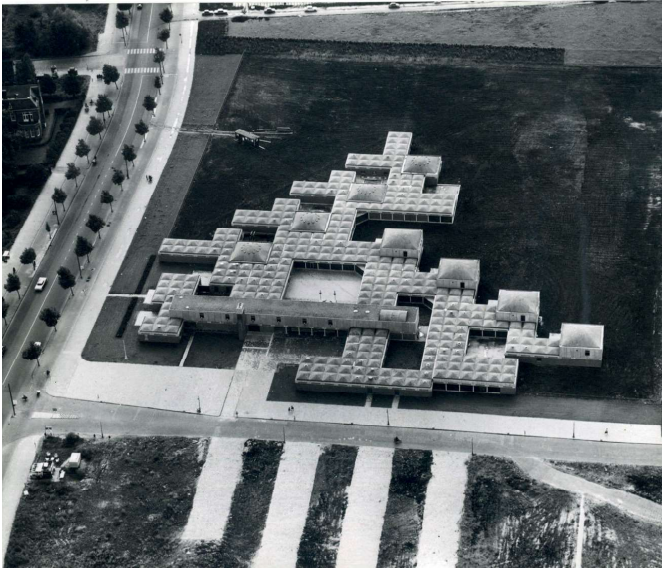
In de eeuwen erna bleef de typerende halvemaanvorm van de grachtengordel de plattegrond van Amsterdam bepalen. Pas halverwege de negentiende eeuw zou Amsterdam weer gaan bouwen. Amsterdam bloeide in die periode op als industriestad. Met de aanleg van het Noordzeekanaal werd de stad in 1876 weer direct verbonden met de zee. Naast nieuwe woonbuurten buiten de grachtengordel zoals De Pijp en die rond het chique Vondelpark 2 kreeg de stad ook nieuw cultureel elan met de bouw van het Rijksmuseum 3, het Stedelijk Museum 4 en het Concertgebouw 5.

Terwijl het aantal inwoners van circa 250.000 in 1850 verdubbelde tot 510.000 in 1900 bleef het aantal woningen flink achter en raakten de beschikbare huizen overvol. Deze sociale misstanden maakten Amsterdam aan het begin van de twintigste eeuw tot een centrum van de Nederlandse sociaaldemocratie. Met een nieuwe bestuurscultuur leidde dit tot een tweetal grote stadsuitbreidingen: Plan Zuid 6 uit 1915 en het Algemeen Uitbreidingsplan uit 1935. Amsterdam bleef sindsdien een belangrijke rol spelen op het gebied van progressieve cultuur, tolerantie en diversiteit, en als bakermat voor sociale veranderingen, zoals het gedoogbeleid rond softdrugs en het homohuwelijk 7. Het aantal inwoners van Amsterdam is in de afgelopen honderd jaar bijna weer verdubbeld naar 920.000 inwoners in 2023. Het aantal woningen is in deze periode verviervoudigd van 120.000 in 1900 naar 480.000 woningen in 2023.



Drukbevolkte en verpauperde arbeiderswoningen rond 1930 in de Zwarte Bijlsteeg.

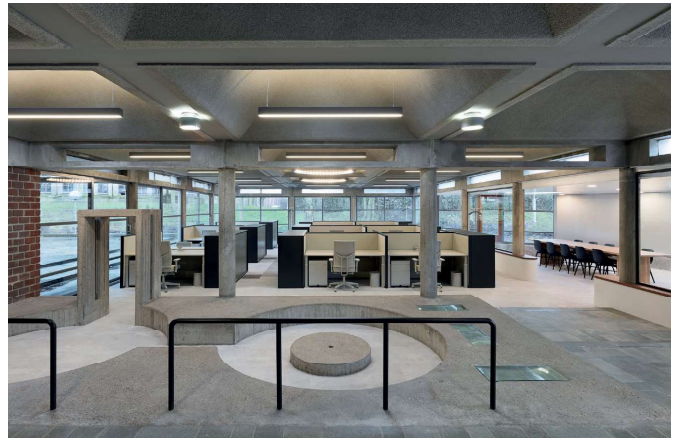
53 Burgerweeshuis



IJsbaanpad 3
A.E. van Eyck
1955-1960
WDJ Architecten (ren. 2016-2018)



ingedeeld naar leeftijdsgroep. De oudere groepen hebben een slaapverdieping en een open buitenruimte; de jongere groepen hebben een omsloten buitenruimte (patio). Door het private en collectieve in elkaar te laten overlopen, creëerde de architect een geborgen omgeving voor elk individueel kind. In de interieurs zijn vele verrassende effecten bereikt met niveauverschillen, tussenruimtes, cirkelvormige, verdiepte of verhoogde gedeeltes en een diagonale gerichtheid van aandacht en activiteiten. De verschillende afdelingen zijn verbonden door een binnenstraat met dezelfde ruige materialen als het exterieur en verlicht met straatlantaarns. Naast de geschakelde afdelingen bevat het gebouw grotere zalen voor recreatie en sport, een centrale keuken, een ziekenafdeling, een administratiegedeelte en enkele dienstwoningen. Deze laatste zijn op de verdieping gelegen en vormen een langgerekte, natuurlijke overkapping van het entreegebied. Het interieur van het gebouw is inmiddels diverse malen gewijzigd. In 1986 werden voor het complex ingrijpende verbouwingsplannen opgesteld, waaronder een gedeeltelijke sloop. Na een



internationale actie bleef het complex behouden en werd eraan het nieuwe kantorencomplex Tripolis  ontwikkeld, onder regie van het architecten-echtpaar Aldo en Hannie van Eyck. Na een nieuwe restauratie onder leiding van architect Wessel de Jonge (1957) is in het Burgerweeshuis sinds 2018 het hoofdkantoor van een gebiedsontwikkelaar gevestigd.

62 Openluchtschool



Cliostraat 40
J. Duiker, B. Bijvoet
1927-1930

Openluchtscholen zijn vanaf het begin van de vorige eeuw gebouwd om zwakke kinderen in de zon en de open lucht te laten aansterken. In 1927 krijgen architecten Jan Duiker (1890-1935) en Bernard Bijvoet (1889-1979) de opdracht voor het ontwerp van een Openluchtschool voor het Gezonde Kind in Amsterdam-Zuid. De school is op een binnenterrein van een gesloten bouwblok gerealiseerd, want voor een modern functioneel ontwerp was in de Amsterdamse Schoolarchitectuur van Plan Zuid geen plek. In de Openluchtschool krijgen de idealen van de moderne architectuur – licht, lucht en ruimte – op demonstratieve wijze gestalte. De school behoort met Duikers Zonnestraal in Hilversum (1931) en de Van Nellefabriek van Brinkman & Van der Vlugt in Rotterdam (1931) tot de hoogtepunten van het Nieuwe Bouwen in Nederland. De school bestaat uit een vierkant lokalenblok van vier verdiepingen, dat diagonaal op het terrein is geplaatst. Het basisvierkant is opgedeeld in vier kwadranten rond een diagonaal geplaatst centraal trappenhuis.



Oost- en westkwadrant bevatten elk per verdieping een lokaal en delen een openluchtlokaal op het zuiden. Het noordkwadrant is alleen op de begane grond bebouwd en bevat een lerarenruimte. Op de begane grond bevinden zich verder nog een lokaal in het westkwadrant, de hoofdentree onder de openluchtlokalen en een langwerpige, vanwege de grotere hoogte verdiept geplaatst gymnastieklokaal dat half onder het lokalenblok is geschoven. De betonkolommen zijn niet op de hoeken maar in het midden van de kwadrantzijden geplaatst. Hierdoor blijven de hoeken kolomvrij en wordt het open, zwevende karakter van de school versterkt. De vloeren steken uit over de gevelbalken, waardoor een gunstig krachtenverloop wordt bereikt.



Door de kolommen en de balken te verjongen (naar boven en naar de uiteinden toe smaller te maken), wordt dit krachtenverloop in de constructie gedemonstreerd. Afgezien van een lage betonnen borstwering zijn de gevels geheel van glas en voorzien van stalen taatsramen, zodat het gehele lokaal geopend kan worden. In de betonvloeren zijn aan de onderzijde verwarmingsbuizen meegestort. Deze plafondverwarming, gekozen om ook in de winter de ramen te kunnen openen, functioneerde matig en is in 1955 vervangen. Tekenend voor Duikers doordachte detaillering zijn de kapstokhaken. Deze zijn bevestigd aan de verwarmingsbuizen in de hal, waardoor tegelijkertijd de ruimte wordt verwarmd en de jassen worden gedroogd. Het poortgebouw aan de Cliostraat bestaat uit een woningblok rechts van de poort en een fröbellokaal boven de fietsstalling en de entree. Door het relatief lage en transparante poortgebouw is de school vanaf de straat goed te zien.



In 1940 schreven schoolhoofd Piet Bakkum en Johannes Röntgen het schoollied:

*Openluchtschool, open luchtschool
met je klassen licht en fris.
Met je ramen open draaiend
naar de kant waar het zonlicht is.
Openluchtschool, open luchtschool,
met je lessen op het dak.
Met je gym en handenarbeid
en nog menig prettig vak.
Bij jou ga ik graag ter school,
bij jou vind ik ernst en jool.*

74 Theosophische Vereniging



Tolstraat 154-160
Brinkman & Van der Vlugt
1925-1927; 1928-1929



In het interbellum heeft de theosofie, een spirituele, filosofische leer op basis van de kernwaarden uit westerse en oosterse religies, veel aanhang in Nederland. In de figuur van de Indiase goeroe Krishnamurti (1895-1986) is er een nieuwe spirituele wereldleider, die vanaf 1924 in het Overijsselse Ommen internationale congressen leidt. Veel architecten en beeldend kunstenaars, vooral de modern georiënteerde, zijn geïnspireerd door de theosofie. In 1925 wordt in de Amsterdamse Tolstraat een vergadergebouw in de vorm van een kwartcirkel gerealiseerd. Het ontwerp

is van de Rotterdamse architecten Johannes Brinkman (1902-1949) en Leendert van der Vlugt (1894-1936), die later in Rotterdam de wereldberoemde Van Nellefabriek zouden bouwen. De zaal, met 430 plaatsen plus een balkon met 250 plaatsen, heeft een kwart kegelvormig dak met de punt boven het podium. Het gebouw is uitgevoerd in beton en afgewerkt met stucwerk. Het ernaast gelegen administratiegebouw is een puur functionalistisch gebouw, met strookramen in stalen kozijnen en witgepleisterde kubische gevels. Vanaf 1943 is de zaal in gebruik geweest als synagoge, filmhuis Cinétoel, moskee, openbare bibliotheek en sinds 2024 als kunstencentrum De Appel.

Febo

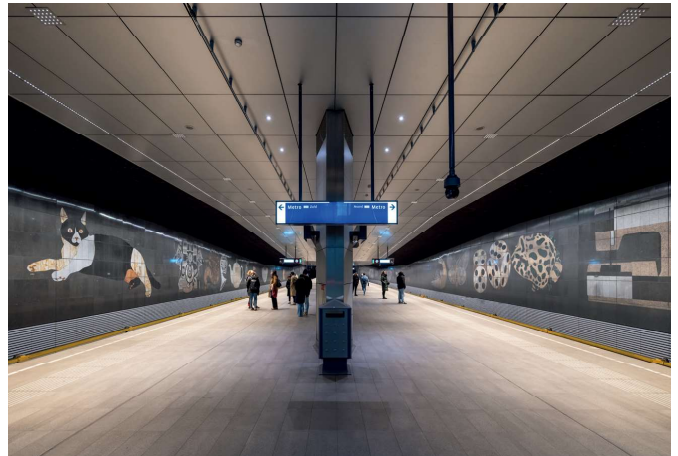


De bekende snackbarketen Febo ontleent zijn naam aan de Ferdinand Bolstraat, waar oprichter Johan de Borst zich wilde vestigen. Uiteindelijk kwam hij aan de Amstelveenseweg terecht, maar de naam was al vastgelegd. Het begon als een bakkerswinkel, maar nadat in 1960 de eerste automatiek was geopend, richtte Febo zich op het eten 'uit de muur'. De kroket is favoriet, maar ook patat met mayonaise is een Nederlandse specialiteit. Het inspireerde filmer Quentin Tarantino, die een half jaar in Amsterdam woonde, tot een befaamde scène in *Pulp Fiction*.



Vincent (John Travolta):
'You know what they put on French fries in Holland instead of ketchup?'
Jules (Samuel L. Jackson): 'What?'
Vincent: 'Mayonnaise.'
Jules: 'Goddamn!'

75 Noord/Zuidlijn



Station Noord, Noorderpark, Centraal Station, Rokin, Vijzelgracht, De Pijp, Europaplein en Zuid (bestaand NS-station)
Bentham Crouwel
1996-2018
D. Claerbout, G. van der Kaap, M. Laaper, H. Liemburg, J. Tee (b.k.)

Na de dramatisch verlopen bouw van de eerste metrolijn door de Nieuwmarktbuurt **1** in de jaren zeventig werd pas in 2002 begonnen met de aanleg van een nieuw metrotraject tussen Amsterdam-Noord en de Zuidas **2**. Het omvangrijke project telde drie belangrijke ondergrondse uitdagingen: een afzinktunnel onder het IJ en het Centraal Station **3**, een

boortunnel onder het historische centrum van de stad en een aantal diepegelegen stations in een dichtbebouwde stedelijke omgeving. De metrolijn bestaat uit vijf ondergrondse en twee bovengrondse stations, alle ontworpen door Bentham Crouwel, het architectenbureau van Jan Bentham (1952) en Mels Crouwel (1952). De verschillende stations zijn door de architecten niet als gebouwen vormgegeven, maar als een verlengstuk van de openbare ruimte. De specifieke oplossingen die nodig waren om de stations in de stad in te passen waren bepalend voor het eigen karakter van de stations. Ook de beeldende kunst, die in elk station op een andere manier is ingezet, speelde een belangrijke rol in het ontwerpproces.



Weather Engine

In de hoge centrale metrohal onder het Centraal Station **4** is op een ledscherm van 2,5 bij 23,5 meter het indrukwekkende digitale kunstwerk *Weather Engine* van de Belgische kunstenaar David Claerbout (1969) te zien. In een klassiek Nederlands landschap is een personage, onvertoorbbaar maar afhankelijk van het weer, dag en nacht bezig om met allerlei activiteiten voor zijn omgeving te zorgen. Het kunstwerk is verbonden met het internet om de actuele weergegevens op te halen.