



de schilders van

Egmond

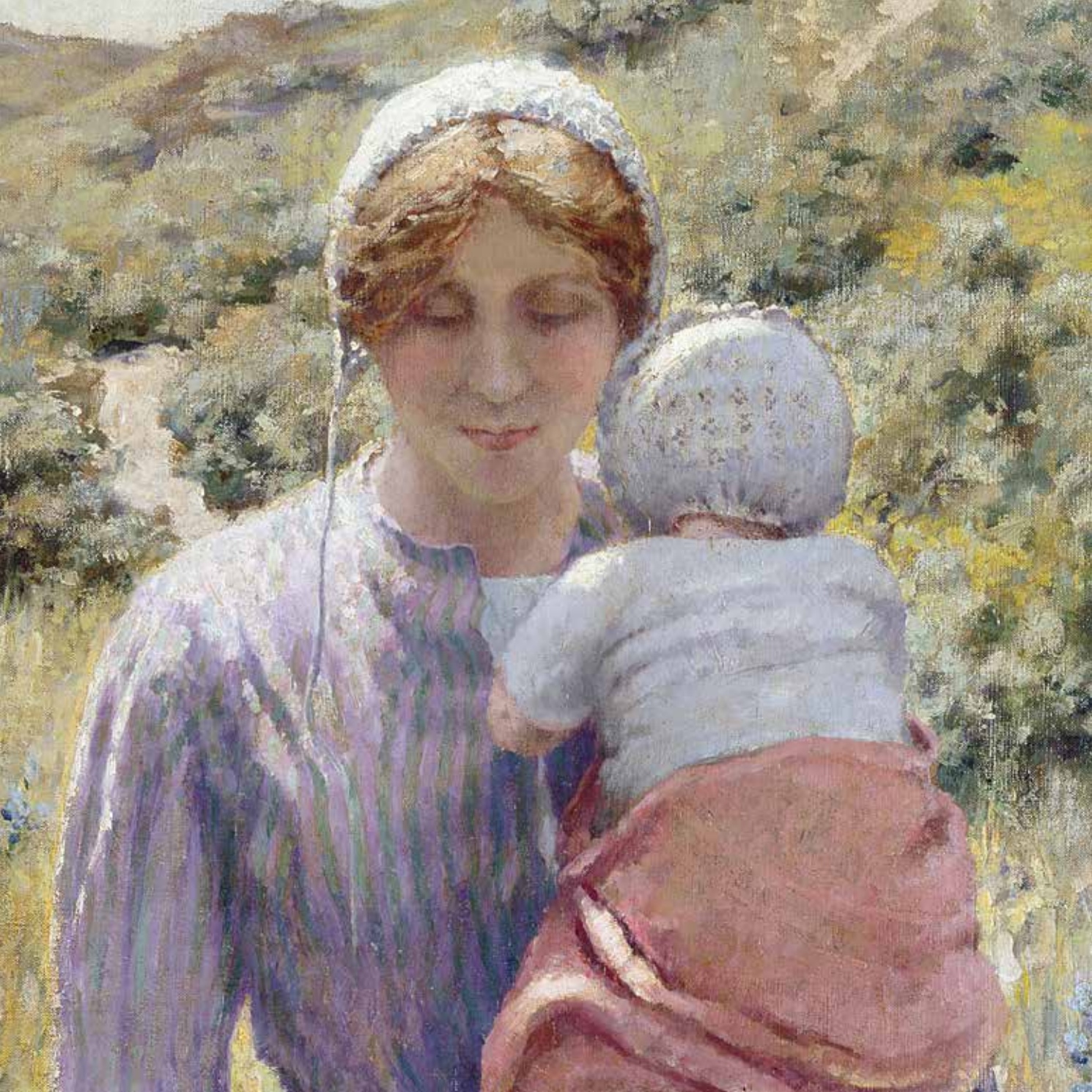


de schilders van

Egmond

Peter J.H. van den Berg

 BOOKS



VOORWOORD 7 INLEIDING 9

**Schilders van het
Haarlemse en Alkmaarse
Lucasgilde en van elders** 12

**Zo waren de Egmondse
rond 1900** 72

**George Hitchcock en
Gari Melchers in Egmond** 86

**The Art Summer School en
de Egmondse School** 148

Terug naar Egmond 172

BIOGRAFIËN 192 ILLUSTRATIEVERANTWOORDING 196

INDEX KUNSTENAARS 197 LITERATUUR 198 COLOFON 199

<< detail afb. p. 63

< detail afb. p. 113



Inleiding

In zijn Rijkroniek over het Graafschap Holland formuleert Melis Stoke (1235-1305) de geschiedenis van de moord op Floris V. Hij schrijft dat hij in de kloosterbibliotheek van de Abdij in Egmond daarvan een Latijnse versie vond, die hij in het Middelnederlands weergaf.

*Om dat ic niet en wille
Dat mijn sijn ligghe stille
Ende verderve mit ledicheden,
Willic u al hier ter steden
Segghen wie de graven waren
De Hollant in haren jaren
Hadden onder haer beduanc,
Ende hoe verre dat haer ganc
Met rechte gaet in Vrieslant,
Also als icket bescreven vant
In den cloester tEgghemonde
In Latine in vraier orconde,
Sonder favele, sonder lieghen,
Ende sonder iement te bedrieghen.*

De geschiedenis van Egmond gaat echter nog verder terug dan deze Rijkroniek suggereert. In zijn gedegen studie, *De Abdij-Van de aanvang tot 1573*, behandelt de historicus pater J. Hof de fasen die de Abdij in de loop van de geschiedenis heeft doorgemaakt. De stichting en opkomst dateert hij tussen 950 en 1162, de emancipatie en hervorming tussen 1162 en 1491 en de bloei en ondergang tussen 1491 en 1573. In dat jaar 1573 werden zowel het Slot op den Hoef in Egmond aan

den Hoef als de Abdij van Egmond in Egmond-Binnen verwoest door de geuzenleider Diederik van Sonoy in dienst van Willem van Oranje.

Willem van Oranje was slim, wachtte niet af en ontspong de dans, in tegenstelling tot zijn kompanen Lamoraal van Egmont en de graaf van Horne, die op 5 juni 1568 beiden op de grote markt in Brussel werden onthoofd. Dit driemanschap was gezamenlijk verantwoordelijk voor het gezag namens Filips de Tweede van Spanje in de Nederlanden, maar dit gezelschap verzette zich tegen het beleid van Antoine Perrenot Granvelle, de bisschop van Atrecht. Hij stuurde in opdracht van Filips de tweede de hertog van Alva om orde op zaken te stellen in de Nederlanden, met als desastreus gevolg de onthoofding van Lamoraal van Egmont. Daarmee kwam een abrupt einde aan de rijke Egmondse geschiedenis van de familie Van Egmont en de beroemde Abdij. De bezittingen van de familie werden verbeurd verklaard en de Abdij zou pas in 1938 worden herbouwd. De figuur van Lamoraal werd in Europa door de eeuwen heen gezien als een voorbeeld van verzet. Een kleine 300 jaar later leidde het tot Ludwig van Beethovens compositie 'De Egmont ouverture'.

MACHTSCENTRUM

Lamoraal stamde uit een rijk geslacht, mogelijk het rijkste adellijke geslacht van Nederland. Hoe belangrijk de familie Van Egmont was mag blijken uit het feit dat de koningshuizen die anno 2020 nog functioneren allen afstammen van Jan van Egmont en Maria van Ar-

kel, inclusief Willem Alexander der Nederlanden! Veel rijken en adellijke figuren vestigden zich in het machtscentrum Egmond, gedomineerd door de Abt van het klooster en de familie Van Egmont en bouwden er hun buitenverblijven. Zo woonde de Amsterdamse burgemeester Nicolaas Witsen op het buiten Tijdverdrijf en werd hij niet in Amsterdam maar in de Slotkapel in Egmond aan den Hoef begraven. Hoe belangrijk Egmond was mag blijken uit de begrafenis van Johan van Loo, een vriend van Frederik Hendrik, die speciaal vanuit Den Haag per koets naar Egmond werd gebracht, om in de Slotkapel te worden begraven in het bijzijn van Frederik Hendrik, de zoon van Willem van Oranje.

Omdat Egmond met zijn Abdij in Egmond-Binnen en het Slot op den Hoef met de Sint-Catharinakapel, de latere Slotkapel, historisch gezien zo'n belangrijke positie innam, is er veel religieuze kunst geproduceerd met als topstuk *De Bewening van Christus*, geschilderd door Jan van Scorel in 1540. Maar er zijn ook altaarluike voor de Slotkapel geschilderd door Jacob Cornelisz. van Oostsanen in 1534 en altaarstukken voor de kerk van de Abdij, geschilderd door Cornelis Willemsz. in 1515 en Jan Joesten van Hillegom in 1534. Ze bevinden zich respectievelijk in Museum Boijmans van Beuningen te Rotterdam, in het Frans Hals Museum in Haarlem en Museum Catharijneconvent in Utrecht.

AANTREKKINGSKRACHT

Schilders van het Lucasgilde uit Alkmaar, Haarlem en Amsterdam kwamen sinds de middeleeuwen naar Egmond om daar hun konterfeitsels te maken. Niet alleen het Slot in welstand werd vastgelegd, maar ook de taferelen op het strand; de visvangst of het aan land

brenge van de vis en de verkoop op het strand. Na de verwoesting van de Abdij en het Slot op den Hoef werden de ruïnes eveneens door menig kunstenaar ver-eeuwigd. Aan één stuk door is er sinds de 15de eeuw tot op heden in Egmond geschilderd en bevinden de werken van Van Ruisdael, Van Goyen en Roghman zich in musea van naam over de gehele wereld. Waarom de werken die in Egmond werden geschilderd zo weinig bekend zijn is een raadsel.

Van alle kunstdorpen in Nederland is Egmond het minst bekend. Rond 1880 kwamen er schilders naar Volendam die in het bekende hotel Spaander logeerden, hun rekeningen betaalden met schilderijen en daarmee Volendam wereldberoemd maakten. In 1884 vestigde zich de Amerikaanse schilder George Hitchcock samen met zijn vrouw Henriette en zijn Amerikaanse collega Gari Melchers in Egmond, maar tot een bekend schildersdorp als Volendam, Laren of Bergen, zou Egmond het nooit brengen. Dat is opmerkelijk als men bedenkt dat Hitchcock, Melchers, maar ook Shannon, Anderson en Upton, die allen in Egmond schilderden, bekende kunstenaars waren in het Europa van rond de eeuwwende van de negentiende naar de twintigste eeuw. Wat hadden andere dorpen dat Egmond niet had? Volgens Jacob Willem Gruijter die zich pas veel later in Egmond vestigde, maar er wel eerder schilderde, was in Egmond aan Zee alles aanwezig wat een schilder zich zou kunnen wensen.

In zijn artikelen in het kunstblad *Scribner's magazine* in 1887, 1888 en 1889 is George Hitchcock over twee zaken heel duidelijk. Het is niet alleen het licht in Nederland, maar het zijn ook de mensen, hun huizen en het landschap, dat hem deed besluiten in 1884 in Egmond aan Zee een stuk duin te pachten en er een studio met

woonruimte te laten bouwen. Wat Hitchcock in Nederland trof, was het oorspronkelijke karakter van de samenleving. Daardoor vond hij het land picturaal gesproken interessanter dan zijn geboorteland de Verenigde Staten, dat hij als zielloos typeerde. Daarnaast vond hij dat Nederland meer te bieden had dan landschap en bevolking. Het was vooral ook de schildertraditie die hem intrigeerde. Meerdere malen bezocht hij het Frans Hals Museum in Haarlem. Voor Rembrandt en andere Nederlandse meesters had hij veel waardering. Corinne Mackall, de latere echtgenote van Gari Melchers, doet in haar dagboek in 1902 verslag van een bezoek van de leerlingen van Hitchcock aan Amsterdam, waar ze onder andere het werk van Rembrandt bekeken.

GEVESTIGD

Op 10 november 1884 ondertekende George Hitchcock de erfpachtovereenkomst voor onbepaalde tijd met de eigenaren van het stuk duin, Jan Marie en Jan Cornelis Gülcher, de eigenaren van dat deel van de Hoge Heerlijkheid Egmond en gaf opdracht tot het bouwen van een woonhuis met atelier. Het zou in gebruik blijven tot 1905. Hitchcock schilderde er zelf tot hij in 1893 Schuijlenburgh kocht in Wimmenum, gelegen tussen en Egmond aan den Hoef en Bergen. Met Schuijlenburgh had Hitchcock een locatie aangekocht waar hij zowel het strand, de duinen, de bollenvelden en de polder had om te schilderen. Daarnaast schilderde hij ook religieus getinte taferelen, die hij voornamelijk in de Egmondse duinen situeerde. Voor zijn paarden liet hij achter Schuijlenburgh een stal bouwen, zodat hij regelmatig met paard en wagen in en buiten het dorp werd gesignaleerd. Zowel zijn ervaringen op de Académie

Julian in Parijs als zijn eigenzinnige kleurgebruik en de keuze van onderwerpen, maakten George Hitchcock tot een uniek schilder die zich rond 1890 geroepen voelde zijn artistieke inzichten over te dragen op een jongere generatie schilders. Met dat doel stichtte hij zijn Art Summer School (1890-1905).

Gari Melchers betrok weliswaar na zijn huwelijk in 1903 met Corinne Mackall met haar het pittoreske pand aan de Schoolstraat in Egmond aan den Hoef, maar bleef hoofdzakelijk in het atelier in Egmond aan Zee schilderen, omdat het huis in Egmond aan den Hoef geen atelier had.

Een van de grootste complimenten die Hitchcock ooit zou krijgen met betrekking tot zijn stijl, kwam van Péné du Bois die in zijn artikel in 1913 over het werk van George Hitchcock schreef. 'Hitchcock bleef zichzelf en trapte niet in de waan van een School, Theorie of Traditie. Hij werd geen blinde navolger van de Haagse School, noch was hij een epigoon van de Franse impressionisten'. Hitchcock was een vernieuwer en wist op zijn aard en wijze inhoud te geven aan het begrip 'painter of sunlight'. Hij had een diep ontzag voor de natuur, 'leende' haar vormen en liet zich door haar inspireren. Hij gaf via zijn schilderijen ondogmatisch terug wat zijn ogen en gevoel hem dicteerden.' Christian Brinton, die een jaar later een artikel over het werk van George Hitchcock schreef bevestigde dat beeld. Hij schreef dat George Hitchcock zich van de overige Amerikaanse impressionisten onderscheidde qua onderwerp en kleurgebruik. Zelf formuleerde George Hitchcock het als volgt: 'The true artistic mind seeks color, atmosphere, or fine lines, to fill out the beauty on the canvas which he feels in his soul, or to give adequate expression to the pathos in his mind (...)'



Gilles de Saen (1580-1610),
*Het Slot op den Hoef in
Welstand*, ca. 1600, olieverf op
doek, 126 x 290 cm, Stadhuis
Zottegem (B)

> **Jan van Scorel** (1495-
1562), *De bewening van Christus
met portretten van de familie Van
Egmond*, ca. 1540, olieverf op
paneel, 167,5 x 136,5 cm,
Centraal Museum Utrecht



Dit schilderij is gemaakt in opdracht van de familie Van Egmont. Uiterst links de eerste graaf van Egmond, naast hem zijn oomzegger Floris van Egmont, graaf van Buren. Staande rechts Magdalena van Weerdenburg, echtgenote van de graaf, en uiterst rechts knielend George van Egmont, bisschop van Utrecht. De overleden vader van Lamoraal van Egmont wordt weergegeven als Jezus. Knielend Françoise van Luxemburg, de moeder van Lamoraal en echtgenote van de overleden graaf.

Het schilderij geeft een beeld van de machtsverhouding tussen de abt van de abdij van Egmond en de familie Van Egmont. Aanvankelijk werden leden van het geslacht door de abdij aangesteld als advocaten namens de abdij, maar na verloop van tijd ontwikkelde de familie zich tot een machtsfactor, wat tot spanningen en concurrentie leidde met de abt. De vraag zou kunnen zijn: wie staat er dichterbij Jezus, de heer van Egmont of de abt?



Anoniem, *Kerk te Egmond aan de Hoef*, rond 1800, 39,3 x 60,8 cm, aquarel op papier, Stedelijk Museum Alkmaar

Deze aquarel van de Slotkapel kan op basis van historische gegevens gesitueerd worden rond 1800, en mogelijk toegeschreven aan

J.A. Cresent. Interessant is het gebouw links achter de bomen, Het Poortje. De Franse filosoof René Descartes woonde in 1637 in Het Poortje, dat hij huurde van de excentrieke dominee Picardt. Hier schreef hij aan zijn later beroemd geworden boeken. Zijn vriendin Helena Jans van der Stroom, met wie hij een dochter

had, trouwde in 1644 met de schout van Egmond Jan Jansz. van Wel en vestigde zich in Het Rode Hart. Zij overleed in 1680 en werd in de Slotkapel begraven. René Descartes woonde tot aan zijn vertrek naar Zweden in 1649, in het huis Zorgvlied aan de Abdijlaan in Egmond-Binnen.



J.D. Zoutman, Kaart van het
Graafschap Egmont, 1665,
*Kaarte van het Graafschap
Egmont de heerlijkheit van
Wimmenum alsmede van Heylo*,
Regionaal archief Alkmaar



Cornelis van Noorden
(1731-1795), *Potvis gestrand
bij Egmond aan Zee, 1764,*
handgekleurde prent,
227 x 350 mm, Noord-Hollands
Archief, Haarlem

Deze prentkunstenaar, schilder,
tekenaar, tekenleraar, etser, kopiist
en vervaardiger van houtsneden,
tekende op 19 februari 1764 deze
een paar dagen eerder op het strand
van Egmond aangespoelde potvis.
Van Noorden woonde zijn hele
leven in Haarlem en was lid van het
Lucasgilde aldaar.



R. de Vries, *De visch afslag aan het strand (vente de poisson)*, ca. 1850, illustratie uit de publicatie; *Nederlandsche klederdrachten met Nederlandsche zeden en gebruiken* met tekeningen van Valentijn Bing en Braet von Ueberfeldt, collectie Regionaal Archief Alkmaar

Het feit dat de Egmonder Pink in Egmond werd ontwikkeld en door de burgemeester van Amsterdam Nicolaas Witsen (1641-1717) in zijn boek *Aeloude en hedendaegsche Scheepsbouw en Bestier* werd beschreven, leidde tot een groot aantal schilderijen met bomschuiten op volle zee of in de branding en de visserij in het algemeen.

Op deze prent wordt de visverkoop op het strand getoond. Op de voorgrond geknielde vrouwen met wat vissen. Op de achtergrond links liggen bomschuiten aan de vloedlijn.



< **George Hitchcock**, *Shipping Offshore*, 1884, olieverf op doek, 111,1 x 70,5 cm, particuliere collectie

> **Gari Melchers**, *Self Portrait as a Young Man*, 1890, olieverf op doek, 53,6 x 34,9 cm, Gari Melchers Home and Studio, University of Mary Washington

Gari Melchers kwam samen met George Hitchcock naar Egmond om er te schilderen. Hij was de zoon van Julius Theodore Melchers, een beeldhouwer van Duitse herkomst. Zijn grootouders van vaderszijde waren afkomstig uit Frankrijk en Nederland. Een andere voorouder van Melchers was de Nederlandse dr. Deyman, de Leidse opvolger van de bekende anatoom professor Tulip. Het is dan ook niet verwonderlijk dat Melchers zijn Europese opleiding startte aan de Academie van Düsseldorf, vervolgens naar Parijs vertrok en zich daar liet inschrijven aan de gerenommeerde Academie des Beaux-Arts en de Académie Julian. In Parijs werd Melchers plet beïnvloed door het impressionisme. In 1882 exposeerde hij voor het eerst in de Parijse Salon met zijn schilderij *The letter*. Later zou hij nog eens tweemaal worden onderscheiden in de Salon, in 1886 voor *The Sermon* en in 1888 met *The Communion*.





Gari Melchers, *The Choirmaster*, 1888, olieverf op doek, 124,5 x 172,7 cm, Gari Melchers Home & Studio, Fredericksburg, Virginia

Aan het einde van de Schoolstraat lag de Slotkapel aan de Slotweg. Behalve de bezoekers van de diensten, schilderde Melchers ook de kinderen die er kwamen zingen. Melchers doneerde een bijdrage aan het nieuw aangeschafte orgel dat in de Slotkapel werd geplaatst.



Gari Melchers, *The Sermon*
(*De preek*), 1885, olieverf op
doek, 159 x 220 cm, Smithsonian
American Art Museum, Washington (DC)

Ook in het protestantse kerkje van Egmond-Binnen schilderde Melchers. Op het schilderij wist Melchers niet alleen de sfeer van devote kerk-gangers tijdens de dienst te treffen, maar ook de vermanende blik van een moeder. Tot haar ongenoegen is de dochter tijdens de preek in slaap gevallen.

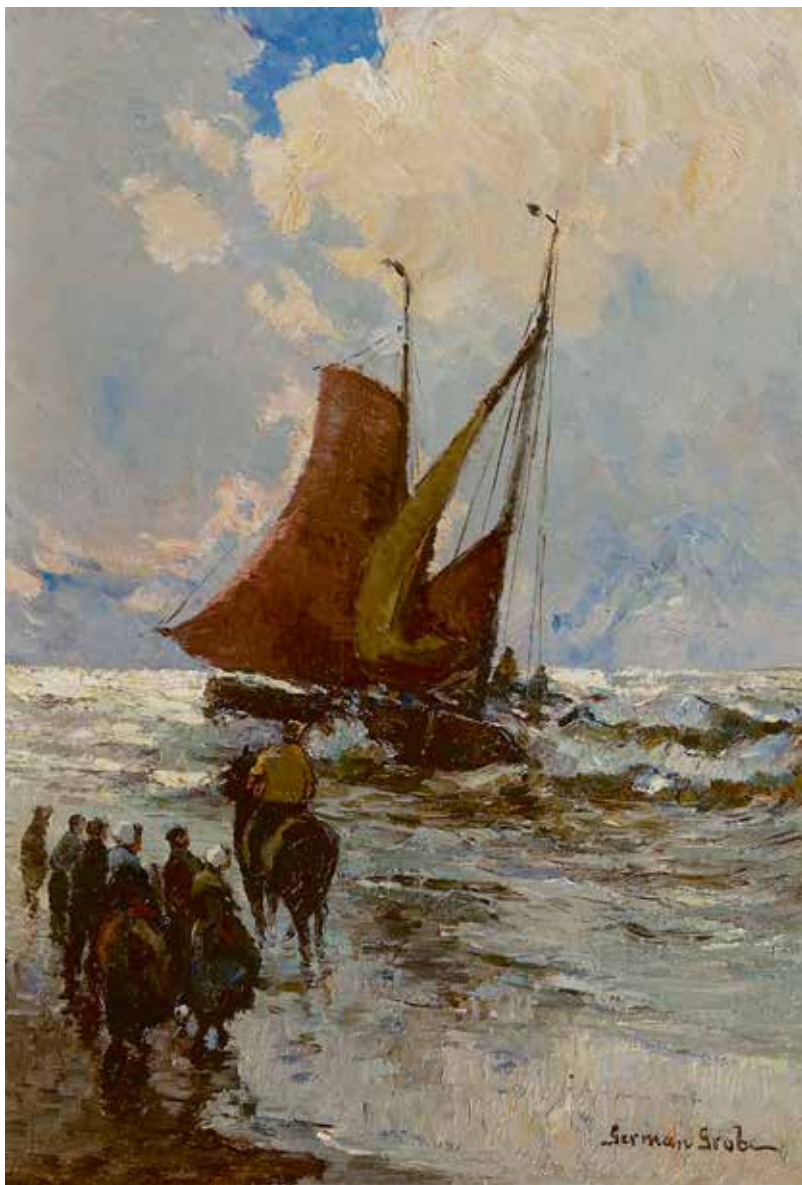


Philipp 'German' Grobe (1857-1938), *Figuren op het strand*, ca. 1916, olieverf op board, 29,5 x 29,5 cm, part. collectie

German Grobe studeerde aan de kunstacademie in Düsseldorf en was zeer geïnteresseerd in het Hollandse vissersleven. Hij werd beïnvloed door Mesdag en de Haagse School en de Duitse impressionist Max Liebermann. Samen met Jacob Willem Gruijter,

Evert Pieters, Thamine Tadama-Groeneveld en haar man Fokko Tadama schilderde hij in Egmond aan Zee.

Philipp 'German' Grobe,
*Vissers en bomschuiten in de
branding, Katwijk, olieverf op
paneel, 41,0 x 28,5 cm.*
Part. collectie, voorheen Kunsthandel
Simonis & Buunk, Ede



Colofon

Krul, Wessel. 'Oorsprong, Eenvoud en natuur. De bloeitijd van de kunstenaarskolonies 1860-1910'.

In: *Bijdragen en mededelingen betreffende de geschiedenis der Nederlanden*, dl 122-4. 2007.

Lannoy, Kathinka en Bob

Denneboom. *Derper, Hoever, Binder. Over de geschiedenis en het Volksleven van de drie Egmondse 's-Gravenhage* 1969.

Vleuten, Ron van. 'Amerikaanse schilders in Egmond 1'. In:

Geestgronden, jrg. nr. 1/2/ oktober 1994.

Vleuten, Ron van. 'Amerikaanse schilders in Egmond 2'. In:

Geestgronden, jrg. 2, nr. 2/3 juli 1995.

Zeiler, Frits David. *Canon van Egmond*. Egmond Reeks,

Stichting Historisch Egmond. Uitgeverij Pirola, 2019.

UITGAVE

WBOOKS, Zwolle
info@wbooks.com
www.wbooks.com

TEKST

Peter J.H. van den Berg

REDACTIE

Carijn Oomkens, WBOOKS

VORMGEVING

Miriam Schlick, studio Extrablond

OPMAAK

Tjeerd Dam, WBOOKS

ISBN 978 94 625 8393 1
NUR 646

Met dank aan André Groeneveld.

© 2021 WBOOKS Zwolle

Alle rechten voorbehouden. Niets uit deze uitgave mag worden verveelvoudigd, opgeslagen in een geautomatiseerd gegevensbestand, of openbaar gemaakt, in enige vorm of op enige wijze, hetzij elektronisch, mechanisch, door fotokopieën, opnamen of op enige andere wijze, zonder voorafgaande schriftelijke toestemming van de uitgever.

De uitgever heeft ernaar gestreefd de rechten met betrekking tot de illustraties volgens de wettelijke bepalingen te regelen. Degenen die desondanks menen zekere rechten te kunnen doen gelden, kunnen zich alsnog tot de uitgever wenden.

Van werken van beeldende kunstenaars aangesloten bij een CISAC-organisatie is het auteursrecht geregeld met Pictoright te Amsterdam.

© c/o Pictoright Amsterdam 2021.

Vanaf het moment dat schilders Egmond-Binnen, Egmond aan Zee en Egmond aan den Hoef gingen bezoeken zijn het vissersdorp, de kust en de landelijke omgeving onophoudelijk in verf en fotografie gevangen. En niet door de minsten. Cornelis Buys, Jacob van Ruisdael en Willem Kool maakten zeegezichten waar de Egmondse wind doorheen waaide. Tegenwoordig hangen hun werken in musea over de hele wereld. George Hitchcock en Gari Melchers maakten de drie Egmondse tot een internationale

kunstkolonie. Ze organiseerden schilder-cursussen onder de naam The Art Summer School, die zomers door kunstschilders uit heel Europa en Amerika werden bezocht. Daaruit ontstond de Egmondse School, een kleurrijke, impressionistische stijl van schilderen die van 1890 tot en met 1905 in Egmond bestond. Bijna vierhonderd jaar aan spectaculaire schilderijen leverde Egmond op. *De schilders van Egmond* bewijst waarom de Egmondse recht hebben op een plaats in de kunstgeschiedenis.



9 789462 583931

WWW.WBOOKS.COM