

# HET BESTE VAN LISSABON + CASCAIS IN 6 ROUTES



## **ROUTE 1 > CHIADO, BAIRRO ALTO & PRÍNCIPE REAL p. 18**

In Chiado vind je de meeste winkelstraten en Príncipe Real is de artistieke buurt van Lissabon. Bairro Alto is een levendig uitgaansgebied.

## **ROUTE 2 > PARQUE EDUARDO VII, AVENIDA DA LIBERDADE & MOURARIA p. 38**

Vanaf het hooggelegen Parque Eduardo VII loopt de chique Avenida da Liberdade, met z'n hotels, luxe winkels en chique restaurants. Mouraria is de meest multiculturele wijk.

## **ROUTE 3 > BAIXA, GRAÇA, ALFAMA & CASTELO p. 58**

De laaggelegen wijk Baixa vormt het commerciële stads-hart. De oude visserswijk Alfama en volksbuurt Graça liggen rondom het hooggelegen Castelo de São Jorge.



## **ROUTE 4 > SÃO BENTO, ESTRELA, CAMPO DE OURIQUE & SANTOS p. 78**

São Bento staat bekend om de antiekwinkels. Ook vind je er de Jardim da Estrela. Bezoek ook de artistieke wijk Santos.

## **ROUTE 5 > BELÉM, ALCÂNTARA & CAIS DO SODRÉ p. 98**

De buurt Cais do Sodré is sterk in opkomst, mede dankzij de Time Out Market. Belém is net één groot openluchtmuseum. Onderweg maak je een tussenstop in Alcântara bij de Lx Factory.



## **ROUTE 6 > CASCAIS p. 118**

De gezellige badplaats Cascais ligt op zo'n 30 kilometer van Lissabon. Ideaal voor een dagje strand of een wandeling door de jachthaven.



## TIME TO MOMO IN LISSABON + CASCAIS

Stap je hotel uit en loop regelrecht naar de leukste wijken van de stad. Op weg naar nieuwe restaurantjes, de beste koffie en dat lokaal gebrouwen biertje. Bij time to momo delen onze lokale auteurs uit liefde voor hún stad alleen de echte highlights met je. Zo sla je de drukke dertien-in-een-dozijn-winkelstraten over en wandel je, terwijl je onderweg een bezienswaardigheid meepikt, naar de leukste adressen waar de locals zelf graag komen. Geniet van elke seconde en haal alles uit je stedentrip.

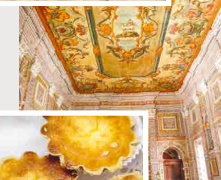
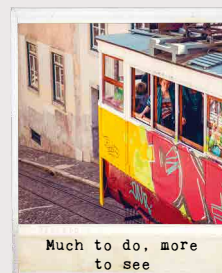
### NAAR LISSABON + CASCAIS!

Maak kennis met Lissabon, een van Europa's hipste hoofdsteden. Natuurlijk wil je struinen door de oude volkswijken Mouraria en Alfama, waar de fadomuziek ooit ontstond. Een ritje maken met tram 28 hoort erbij, maar je kunt de stad ook van boven bekijken vanaf een van de uitzichtpunten op de zeven heuvels waarop Lissabon is gebouwd. Ontdek stijlvolle winkeltjes, galeries en restaurants in Príncipe Real, ga voor designtrends naar Campo de Ourique, ervaar de artistieke vintage-feel van Lx Factory en geniet van het uitgaansleven in Bairro Alto en Cais do Sodré. Daarnaast vind je in deze gids ook een route door de badplaats Cascais. Op de prachtige stranden van dit charmante, oude vissersdorpje ben je even helemaal weg uit de drukte van de stad.

**time to momo** laat je lekker wandelen, in je eigen tempo de stad ontdekken en de local lifestyle beleven. Zonder dat je je hoeft voor te bereiden. We leiden je met onze routes langs de favoriete restaurants, cafeetjes, musea, galeries, winkels en bezienswaardigheden: langs de plekken in onze stad waar we zelf graag komen en een leuke tijd hebben. Dus misschien kom je ons wel tegen.

Geen van de adressen die we beschrijven heeft voor vermelding betaald: niet voor de tekst en niet voor de foto's. Alle teksten zijn geschreven door een onafhankelijke redactie. En dat geldt niet alleen voor de adressen in deze gids, maar ook voor de informatie in onze time to momo-app en alle nieuwste tips, themaroutes, wijkinformatie, blogs en selectie van de leukste hotels op [www.timetomomo.com](http://www.timetomomo.com).

Best tips ever!



LOCAL  
STEPHANIE  
WAASDORP

STAD  
LISSABON

WERK & BEZIGHEDEN  
GIDS BIJ THUIS IN  
LISSABON

De Portugese gewoonte om staand een kopje koffie te drinken onderweg naar het werk

heeft Stephanie met veel plezier overgenomen. Dat doet zij bij Martinho da Arcada. Verder houdt ze van de verrassende doorkijkjes en uitzichtpunten. Dankzij de zeven heuvels waarop Lissabon gebouwd is, zijn die er genoeg.



## PRAKTISCH

Met de zes routes in deze gids kun je te voet en in je eigen tempo de leukste wijken van de stad ontdekken. De routes leiden je langs musea en bezienswaardigheden, maar laten je vooral ook zien waar je lekker kunt eten en drinken, shoppen, genieten en leuke dingen kunt doen. Op de overzichtskaart voor in de gids kun je zien door welke delen van de stad de routes lopen.

Elke route is duidelijk weergegeven op een gedetailleerde plattegrond aan het begin van het betreffende hoofdstuk. Ook alle adressen zijn op deze kaart terug te vinden. Aan de kleur van de bolletjes kun je zien om wat voor soort adres het gaat (zie de legenda onder aan deze pagina). Verderop in het hoofdstuk wordt elk adres steeds uitgebreid beschreven. Zonder de genoemde adressen uitgebreid te bezoeken, duurt één route maximaal drie uur. De afstand in kilometers vind je boven de routebeschrijving.

### PRIJSINDICATIE

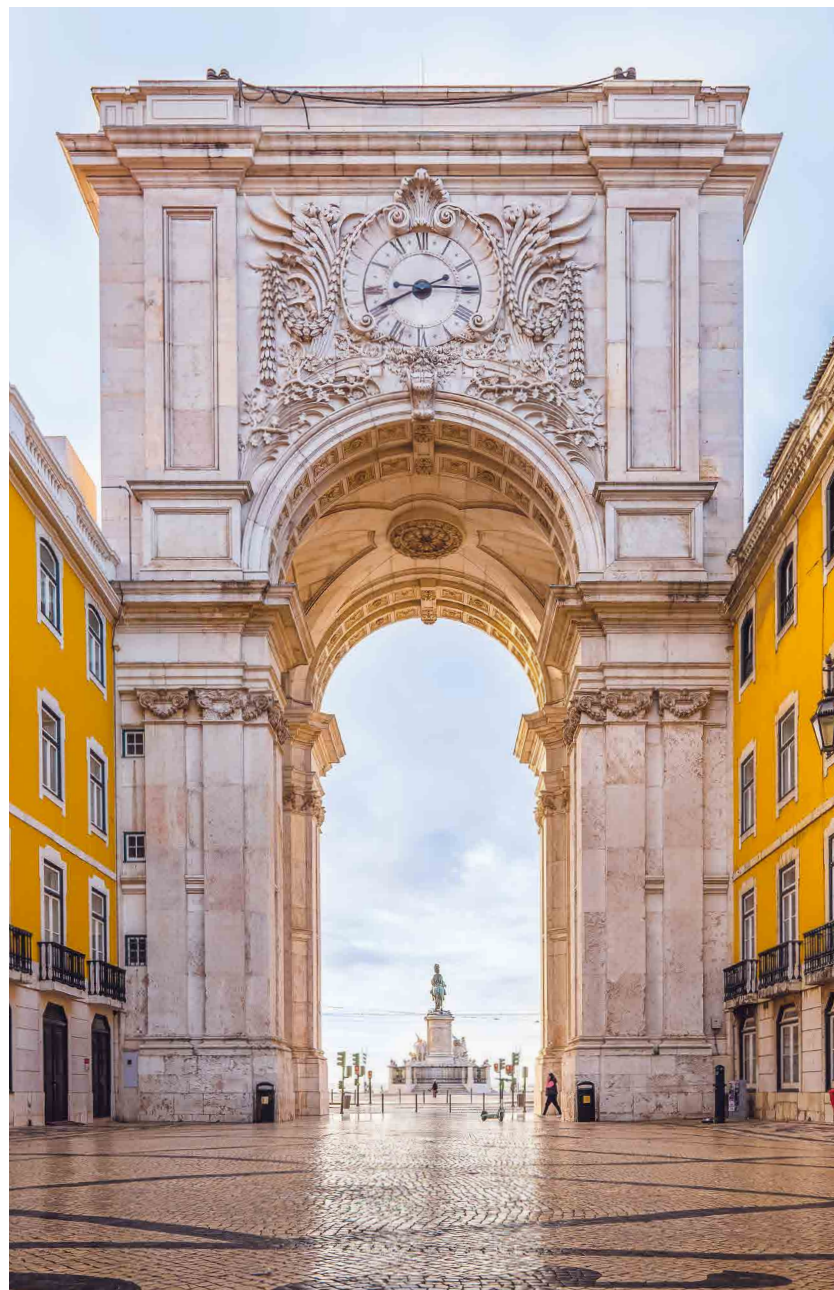
Om je een idee te geven van de prijzen in restaurants, vind je bij hun adresgegevens steeds een prijsindicatie. Tenzij anders vermeld, is het bedrag de gemiddelde prijs van een hoofdgerecht. De entreprijzen van bezienswaardigheden zijn de reguliere tarieven; eventuele gereduceerde tarieven noemen we niet.

### LEUK OM TE WETEN

De stichters van Lissabon, de Feniciërs, noemden de nederzetting Alisubbo, 'de goede haven'. De Moren maakten daar al-Ishbuna van, en zo ontstond de naam Lisboa. Het historische stadscentrum van Lissabon ligt aan de noordelijke oever van de rivier de Taag, die verderop uitmondt in de Atlantische Oceaan.

### LEGENDA

- >> BEZIENSWAARDIGHEDEN
- >> SHOPPEN
- >> ETEN & DRINKEN
- >> LEUK OM TE DOEN





Tot de metropool Lissabon behoort onder meer de ten westen van de stad gelegen badplaats Cascais. Net als de romantische plaats Sintra, in de bergen in het noordwesten. Een groter contrast tussen de historische binnenstad van Lissabon en het hypermoderne Parque das Nações kun je je haast niet voorstellen. Dit terrein, waar in 1998 de Expo werd gehouden, is inmiddels uitgegroeid tot een volwaardig tweede stadscentrum.

### PORTUGESE EETGEWOONTES

*Pastelarias* spelen een belangrijke rol in de Portugese eetcultuur. In deze 'snackzaakjes' zijn broodjes en allerlei soorten hapjes te krijgen van 's ochtends vroeg tot soms wel 22.00 uur. Portugezen beginnen de dag vaak bij zo'n pastelaria met een *bica* (espresso) en een broodje of iets zoets. De lunch, tussen 13.00 en 15.00 uur, is de belangrijkste maaltijd in Portugal. De meeste restaurants serveren dan een compleet menu voor zo'n 12 euro. Rond 17.30 uur wordt er in de pastelaria een *lanche* genuttigd: toast met boter of een zoet of hartig taartje. En dat is ook wel nodig, want de Portugezen eten daarna pas tussen 20.00 en 22.00 uur. De meeste restaurants gaan rond 20.00 uur open.

Let op: in een restaurant krijg je zodra je gaat zitten allerlei hapjes voorgezet, zoals olijven, kaas, brood, boter en tonijnpaté. Deze voorgerechtjes lijken een geste van het huis, maar tref je later op de rekening aan als je ervan eet. In Portugal is een fooi geven in restaurants en cafés niet verplicht, maar wel gebruikelijk. Er is geen vaste regel over de hoogte ervan.

In de Portugese keuken wordt veel vis bereid. Niet zo gek, met een kustlijn van 832 kilometer! De meest gegeten vis is *bacalhau*. Men zegt dat er wel 365 manieren zijn om deze gedroogde en gezouten stokvis te bereiden, één voor elke dag van het jaar. Calamares, sardientjes, dorade, zeebaars en zeevruchten zijn ook populair. Portugezen eten daarnaast graag en veel vlees. De traditionele keuken is nog altijd een nationale trots, maar in Lissabon vind je ook veel restaurants met een buitenlandse cuisine. Voor vegetariërs is er voldoende keuze; bovendien zijn de chefs vaak bereid om een gerecht naar wens aan te passen.

Portugezen zijn echte koffiedrinkers. Ze beginnen en eindigen de dag met een *bica*, meestal buiten de deur (kost vaak maar 60 cent). Een *meia de leite* bestaat voor de helft uit warme melk en voor de helft uit koffie, en een *galão* is de Portugese variant van onze koffie verkeerd. Een *pingado* is een espresso met een druppel melk.

Portugese wijnen doen zeker niet onder voor de Franse. De bekende portwijn is zoeter en komt uit de wijngaarden in de Dourovallei in het achterland van Porto.

### NATIONALE FEESTDAGEN

Naast Nieuwjaar, Witte Donderdag, Goede Vrijdag, Pasen, Pinksteren, Hemelvaartsdag en Eerste Kerstdag kent Lissabon de volgende nationale en regionale feest- en gedenkdagen:

**25 april** > Vrijheidsdag / Dag van de Anjerrevolutie

**1 mei** > Dag van de Arbeid

**10 juni** > Dag van Portugal

**13 juni** > Santo António, feestdag ter ere van de volksheilige

**15 augustus** > Maria-Hemelvaart

**5 oktober** > Dag van de Republiek



## ALGEMEEN

**1 november** > Allerheiligen

**1 december** > Onafhankelijkheidsdag

**8 december** > Maria Onbevleete Ontvangenis

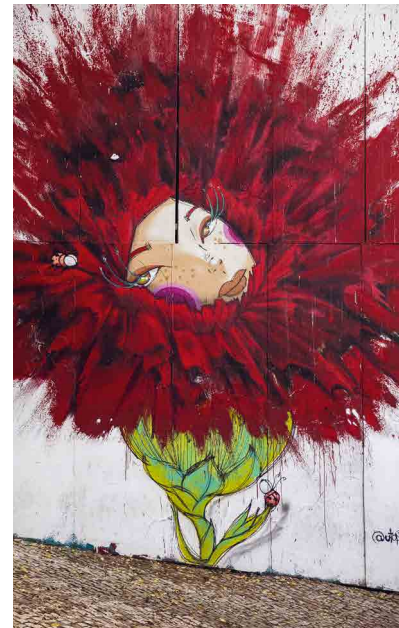
Op deze dagen zijn de meeste winkels en veel horecagelegenheden gesloten. Musea zijn vaak wel geopend, maar met kortere openingstijden.

### HEB JE NOG TIPS?

We hebben deze gids zo zorgvuldig mogelijk samengesteld. Het aanbod van winkels en restaurants wisselt in Lissabon echter regelmatig. We houden de routes en adresgegevens zoveel mogelijk up-to-date en als je onze time to momo app, die bij deze gids hoort, downloadt, dan heb je altijd de meest recente informatie bij je. Ook deze gedrukte gids proberen we zo vaak mogelijk te herzien. Maar mocht je desondanks een adres niet meer kunnen vinden of heb je andere opmerkingen of tips voor deze gids, laat het ons dan weten.

Mailen kan naar [info@momedia.nl](mailto:info@momedia.nl), maar je kunt ook een reactie achterlaten op

[www.timetomomo.com](http://www.timetomomo.com) of op onze Facebookpagina.



## VERVOER

### VLIEGVELD

Het **vliegveld** van Lissabon, Aeroporto Humberto Delgado, ligt op zo'n 6 kilometer van het centrum. Van het vliegveld naar het centrum is de taxi een prima keuze. Reken op zo'n 12,50 euro voor de rit, afhankelijk van het tijdstip en de ligging van je hotel. Tussen 7.00 en 21.00 uur vertrekt elke 20 minuten een **Aerobus** van het vliegveld naar het centrum, die onder andere stopt bij de haltes Rossio en Praça do Comércio. Deze rit duurt ongeveer 20 minuten en kost je 4 euro. Ook met de metro en de stadsbus kun je gemakkelijk vanaf de luchthaven in het centrum komen. Er rijden geen treinen vanaf het vliegveld naar de stad.

### TAXI & OPENBAAR VERVOER

Voor een **taxirit** binnen de stad betaal je ongeveer 4,50 euro. Je kunt ook gebruikmaken van de **metro**. Het netwerk bestaat uit vier lijnen, die elk een eigen kleur hebben: Azul/Az (blauw), Amarela/Am (geel), Verde/Vd (groen) en





Vermelha/Vm (rood). Voor een overzicht van alle metrolijnen kijk je op de metrokaart achter in de gids.

Een los kaartje voor de **bus**, metro of **tram** kost 1,50 euro. Daarbij komt nog 50 cent extra voor de oplaadbare magneetkaart. Deze kaarten heten cartão 7 Colinas of Viva Viagem en kun je gedurende je hele verblijf in Lissabon gebruiken. Je kunt ook een 24-uurs combiticket voor bus, tram en metro kopen voor slechts 6,45 euro. Alle kaarten zijn verkrijgbaar bij de kassa of automaten in elk metrostation en bij de Carris-kiosken bij onder andere Cais do Sodré en Praça da Figueira, die open zijn van 8.00 tot 20.00 uur.

In de bus of tram ter plekke een kaartje kopen kan ook. Je betaalt per rit 2 euro voor de bus of 3 euro voor de tram. Kijk voor meer informatie op [www.carris.pt](http://www.carris.pt).

### ELEVADOR

Er zijn vier **elevadors** (liften) in Lissabon die je direct heuvelop of -af brengen. Drie daarvan zijn de typische gele tramliften: de Elevador da Glória, de Elevador do Lavra en de Elevador da Bica. De vierde lift is de Elevador de Santa Justa, die je van de lagergelegen wijk Baixa naar de hogergelegen wijk Chiado brengt. Je kunt hiervoor een kaartje kopen in de metrostations en bij de kiosken met het Carris-logo. Je betaalt dan de gewone standaardritprijs van 1,50 euro voor een enkele reis. Mocht je nog geen oplaadbare ov-kaart hebben, dan kost deze je 50 cent extra. Aan boord kun je ook je kaartje kopen. In dat geval betaal je 3,80 euro (retour) voor de eerstgenoemde drie liften of 5,30 euro (retour) voor de Santa Justa-lift.

### NAAR CASCAIS

De **trein** naar Cascais vertrekt om de 10 à 20 minuten vanaf treinstation Cais do Sodré. Je koopt je kaartje aan het loket of bij een van de kaartautomaten. Een retourtje Cascais kost 4,50 euro, maar je kunt ook kiezen voor een dagkaart à 10,60 euro waarmee je 24 uur lang onbeperkt reist met de tram, bus, metro en op de route Cais do Sodré-Cascais. De rit duurt ongeveer 30 minuten. Neem je de stoptrein? Dan doe je er 10 minuten langer over.



### LISBOA CARD

Met de Lisboa Card kun je gedurende een dag of enkele dagen onbeperkt van het openbaar vervoer in Lissabon gebruikmaken, ook van de treinen naar Sintra en Cascais. Daarnaast biedt de pas gratis toegang of korting bij tal van musea, bezienswaardigheden, winkels en restaurants. De kaart is te verkrijgen bij de kantoren van Turismo de Lisboa en op de luchthaven bij de balie van Ask Me Lisboa in de aankomsthal. Deze balie is dagelijks geopend van 9.00 tot 20.00 uur. Een 24-uurskaart kost 20 euro, een 48-uurskaart 34 euro en een kaart voor 72 uur 42 euro. Kinderen van 4 tot 15 jaar betalen respectievelijk 13, 19 en 22,50 euro.

## FIETSEN

Lissabon ligt op zeven flinke heuvels, dus **fietsen** is niet altijd aan te raden. Langs de rivier, tussen Cais do Sodré en de Toren van Belém, en naar de andere kant, vanaf Santa Apolonia tot Parque das Nações, is een fietspad aangelegd dat zowel toeristen als de lokale bevolking in Lissabon moet motiveren vaker de fiets te nemen. Locals houden namelijk stug vast aan hun geliefde openbaar vervoer. In totaal vind je nu zo'n 20 kilometer aan officiële fietspaden in de stad. Het nadeel is dat de fietspaden niet allemaal verbonden zijn. Bovendien zijn automobilisten nog niet gewend aan fietsers in de stad. Pas dus goed op.

Je kunt een fiets huren bij Biclas Chiado ([biclascom.negocio.site](http://biclascom.negocio.site)) of een fietstour boeken bij Thuis in Lissabon ([www.thuisinlissabon.nl](http://www.thuisinlissabon.nl)). Of download de Uber-app en pak een van de vele elektrische JUMP-fietsen die door de stad verspreid staan.

De kuststrook van Cascais leent zich uitstekend voor een fietstocht. Er zijn fietspaden aangelegd vanaf het centrum tot aan Praia Grande do Guincho. Een fiets huur je bijvoorbeeld bij Tomorrow's Adventure ([www.tomorrowsadventure.pt](http://www.tomorrowsadventure.pt)), gelegen naast het treinstation van Cascais. Je kunt hier kiezen uit een stadsfiets, mountainbike of een elektrische fiets. Voor een gewone fiets of mountainbike betaal je 10 euro per dag, voor een elektrisch model 25 euro per dag.





## TOP 10 SPECTACULAIR UITZICHT

- 1 Geniet van een bijzondere cocktail bij **Le Chat** > p. 89
- 2 Luid de avond in vanaf **Miradouro de São Pedro de Alcântara** > p. 34
- 3 Zie de zon zakken vanaf het dak van Hotel Bairro bij **BAHR** > p. 25
- 4 Een overzicht van de hele stad: **Parque Eduardo VII** > p. 54
- 5 Uitzicht over Alfama: **Miradouro das Portas do Sol** > > p. 77
- 6 Waan je een koning bij **Castelo de São Jorge** > p. 68
- 7 Boven aan de **Elevador de Santa Justa** krijg je een goed beeld van de stad > p. 34
- 8 Het mooiste uitkijkje over zee heb je vanaf **Boca do Inferno** > p. 122
- 9 Ongeëvenaard: **Miradouro da Senhora do Monte** > p. 74
- 10 Vanaf **Torre de Belém** kijk je uit op de rivier, de Ponte 25 de Abril en Cristo Rei > p. 105



## TOP 10 RESTAURANTS

- 1 Een prachtig uitzicht vind je bij **Lost In** > p. 25
- 2 De lekkere visgerechten maken **Frades dos Mares** tot een lokale favoriet > p. 90
- 3 Ga op de Afrikaanse tour bij **Cantinho do Aziz** > p. 49
- 4 Bij **O Corvo** bevind je je in het multiculturele centrum > p. 50
- 5 **Pharmacia**: een origineel concept en lekkere cocktails > p. 30
- 6 *Sharing is caring* met de hapjes bij **Bubbles and Bites** > p. 126
- 7 Ga naar **Antigo 1 de Maio** voor een typisch Portugese beleving > p. 29
- 8 De chef van **Cantinho do Avilez** weet altijd te verbazen > p. 24
- 9 Ontdek bij **Ao 26** hoe heerlijk de vegan keuken kan zijn > p. 113
- 10 Het kleurrijke **Chapitô** is een restaurant (en circusschool!) op een toplocatie > p. 77







## TOP 10

## AVONDJE UIT

- 1 Drink een speciaalbiertje met de locals bij **Oitava Colina** > p. 70
- 2 Kijk je ogen uit bij **Pavilhão Chinês** > p. 26
- 3 Op donderdag, vrijdag en zaterdag gaan de voetjes van de vloer bij **Taberna Moderna** > p. 70
- 4 Begin de avond met kersenleukeur bij **Ginjinha do Rossio** > p. 69
- 5 Voor passie, lust en liefde ga je naar **Pensão Amor** > p. 112
- 6 Bierliefhebbers gaan op het einde van de dag naar **Cervetecca** > p. 85
- 7 De beste fado-nachten beleef je bij **Maria da Mouraria** > p. 49
- 8 De relaxte sfeer bij **Noobai** past goed bij het uitzicht > p. 30
- 9 Bij **Josephine Bistrô-Bar** moet je zijn om lekker te borrelen > p. 46
- 10 Zonsondergang met een glas wijn bij **BAHR** > p. 25



For a great night out



## ROUTEBESCHRIJVING 1 (ca. 4,7 km)

Neem een kijkje bij het kleinste winkeltje van Lissabon 1 en pak daarna de lift omhoog 2. Bekijk de Ruínas do Convento do Carmo 3 en ga aan het einde van de Travessa do Carmo links en opnieuw links voor een bezoek aan de oudste boekwinkel ter wereld 4. Keer terug, vervolg de route via de Rua Serpa Pinto en scoor een vegan lunch 5. Sla bij de Rua Capelo linksaf en bekijk keramieken objecten bij Cerâmicas na Linha 6. Ga op het einde van de straat rechtsaf en nogmaals rechtsaf voor een bezoekje aan het Museu do Chiado 7 rechts in de Rua Serpa Pinto. Vervolg de route via de Rua Victor Gordon en ga rechtsaf voor stijlvol lunchen of dineren 8. Shop verder en drink een *bica* bij Café a Brasileira 9 10 11. Voor een hapje of drankje met uitzicht loop je iets verder door 12. In de Rua da Misericórdia vind je leuke herenkleding en pareltjes van Portugese ontwerpers 13 14. Loop omhoog en breng rechts een bezoekje aan de Igreja de São Roque 15. Vervolg je weg, bewonder rechts het uitzicht over de binnenstad 16 en reserveer aan de overkant van de weg een tafeltje bij The Decadente 17 of The Insólito 18. Iets verderop, in de Rua Dom Pedro V, kun je iets drinken op een terras met uitzicht 19. Loop rechtdoor terwijl je naar hartenlust shopt en de vele restaurants van Rua Dom Pedro V, Praça do Príncipe Real en Rua da Escola Politécnica kunt bekijken of uitproberen 20 21 22 23 24 25 26. Rechts kom je in de Jardim Botânico bij van alle indrukken 27. Loop een stukje terug, ga rechtsaf Praça do Príncipe Real in en loop om het Príncipe Real-park heen. Ga rechts de Rua do Século in. Je komt hier twee eetgelegenheden tegen 28 29. Verderop in dezelfde straat ligt een indrukwekkend klooster 30. Sla links Calçada do Tijolo in; je loopt de wijk Bairro Alto in. Sla bij de Rua da Rosa rechtsaf om trendy hoeden te passen 31. Sla daarna de derde straat linksaf, de Travessa dos Fiéis de Deus in, en loop door tot aan de Rua do Norte. Daar sla je rechtsaf. Ga aan het einde naar rechts naar Rua do Loreto voor fusion visgerechten 32 en ga nogmaals rechts de Rua da Atalaia in voor een traditioneel Portugees diner 33. Ga daarna tweemaal links en eenmaal rechts en maak een foto van de Elevador da Bica 34. Ga opnieuw links, naar Rua Marechal Saldanha en strijk verderop neer op een van de geweldige terrassen mét uitzicht voor een heerlijke cocktail 35 36.

# ROUTE 1

## CHIADO, BAIRRO ALTO & PRÍNCIPE REAL

### OVER DE ROUTE

Deze route is een feest voor shopaholics. Tussen het winkelen door kun je voor iets lekkers terecht in een van de koffiezaakjes, een drankje in een bar of een diner in een van de restaurants met uitzicht. Op de route vind je een aantal mooie bezienswaardigheden. Als je alles wilt ontdekken, kun je de wandeling prima over twee dagen uitspreiden, wellicht in combinatie met een stukje van route 3.

### DE WIJKEN

**Chiado** is een nette, ietwat chique wijk waar je goed kunt shoppen. In 1988 woedde er in de hoofdwinkelstraat, Rua Garrett, een enorme brand, die maar liefst achttien winkelpanden verwoestte. Inmiddels is Chiado uit de as herrezen en is het dé wijk waar de Portugezen een nieuwe outfit scoren.

De wijk **Príncipe Real**, letterlijk 'Koninklijke Prins', dankt zijn naam aan Dom Pedro V, zoon van koningin Maria II. Het buurtje ligt helemaal boven aan de heuvel, in het verlengde van **Bairro Alto**, en is heel groen. Zo zijn er de **Jardim Botânico** en de statige **Jardim do Príncipe Real**. Midden in dit park staat een honderd jaar oude cederboom, die veel weg heeft van een reuzenparaplu.

Er is volop cultuur aanwezig in Príncipe Real, met name in de vorm van concept-stores, maar er is ook veel aandacht voor antiek. Verder is het een hotspot voor luxe winkels, verborgen terrassen en goede restaurants. Het is daarnaast een favoriete uitgaansplek van de locals, de LGBTI+community in het bijzonder, want er zijn veel clubs en winkels die zich speciaal richten op de gayscene.

Hoewel Bairro Alto letterlijk 'hoge wijk' betekent, ligt het lager dan Príncipe Real. Toch is het hoogteverschil hier, ten opzichte van de Baixa, wel zo'n 30 meter. Bairro Alto was altijd een echte volksbuurt en dat karakter heeft het nog steeds

een beetje. Veel van de ouderen die je hier lekker in hun raam ziet zitten, wonen er al hun hele leven. De laatste jaren heeft de alternatieve scene ook een plekje in Bairro Alto veroverd. Arbeidershuisjes worden nu afgewisseld met tattooshops, fadocafés, designerwinkels en hippe kroegjes. 's Avonds komt de buurt tot leven. Met name het grote aantal bars en het bruisende nachtleven is wat veel jonge Portugezen naar Bairro Alto brengt. Dankzij het prettige klimaat speelt een groot deel van het uitgaansleven zich op straat af.

### WEINIG TIJD? DIT ZIJN DE HOOGTEPUNTEN:

**IGREJA DE SÃO ROQUE + MIRADOURO DE SÃO PEDRO DE ALCÂNTARA + JARDIM DO PRÍNCIPE REAL + EMBAIXADA + NOOBAI**

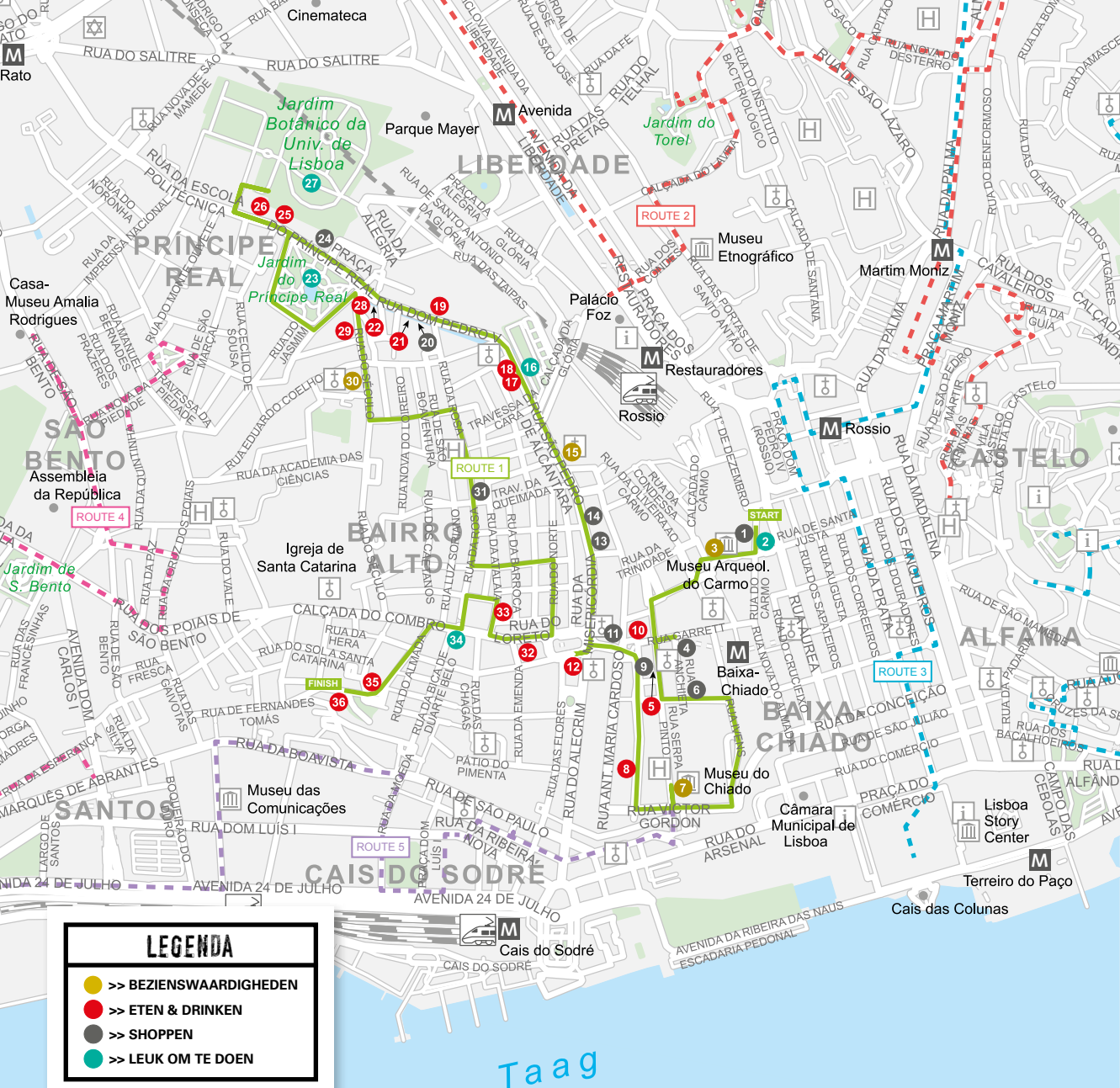


## CHIADO, BAIRRO ALTO & PRÍNCIPE REAL

- 1 Luvaria Ulisses
- 2 Elevador de Santa Justa
- 3 Ruínas do Convento do Carmo
- 4 Bertrand
- 5 The Green Affair
- 6 Cerâmicas na Linha
- 7 Museu do Chiado
- 8 Cantinho do Avillez
- 9 Skinlife
- 10 A Brasileira
- 11 Vista Alegre
- 12 BAHR
- 13 UP! town Lisboa
- 14 Traces of Me
- 15 Igreja de São Roque
- 16 Miradouro de São Pedro de Alcântara
- 17 The Decadente
- 18 The Insólito
- 19 Lost In
- 20 Amazingstore
- 21 Pavilhão Chinês
- 22 A Cevicheria
- 23 Jardim do Príncipe Real
- 24 Embaixada
- 25 Bettina & Niccolò Corallo
- 26 Sumaya
- 27 Jardim Botânico
- 28 Tascardoso
- 29 Merceria do Século
- 30 Convento dos Cardaes
- 31 A Fábrica dos Chapéus
- 32 Sea Me
- 33 Antigo 1 de Maio
- 34 Elevador da Bica
- 35 Pharmacia
- 36 Noobai



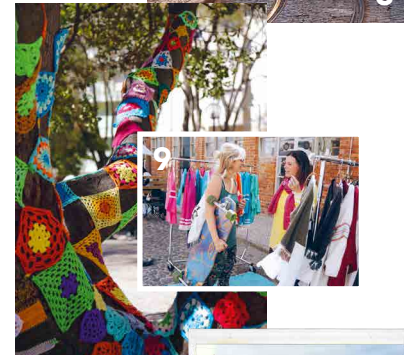
**TOP 10** **ZONDAG**



**1** In **Jardim do Príncipe Real** kun je op zondag heerlijk tot rust komen > p. 37

**2** Pak de trein en breng een dagje door in **Cascais** > p. 118

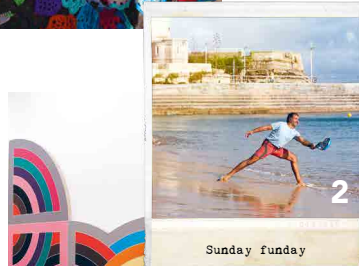
**3** Maak met **tram 28** een tochtje door Alfama > p. 74



**4** Beleef Lissabon vanaf het water met **Lisbon Sight Sailing** > opstapplaats Doca de Alcântara/ Doca de Belém

**5** Wandel door **Jardim da Estrela** naar de basiliek > p. 94

**6** Lekker lui ontbijten doe je bij **Tease** > p. 86



**7** Op het **Praça do Comércio** kun je fijn mensen kijken > p. 62

**8** Bezoek een expo in het **Centro Cultural de Belém** > p. 104

**9** De hippe **LxMarket** bij de **Lx Factory** > p. 117

**10** Ga voor sushi naar **Confraria** > p. 129

## BEZIENSWAARDIGHEDEN

③ Vanaf Rossio zie je ze al staan: de sierlijke gotische bogen van de **Ruínas do Convento do Carmo** in de hogergelegen wijk Chiado. Bij de voltooiing in 1392 was dit de grootste kerk, met aangrenzend klooster, van de stad. Helaas is dit gebouw verwoest door de aardbeving van 1755. De gotische pijlers herinneren nog aan deze catastrofe. Het gebouw is nu een museum.

largo do carmo, [www.museuarqueologicodocarmo.pt](http://www.museuarqueologicodocarmo.pt), open mei-sep ma-za 10.00-19.00, okt-apr ma-za 10.00-18.00, entree € 5, metro az, vd baixa-chiado, elevador de santa justa

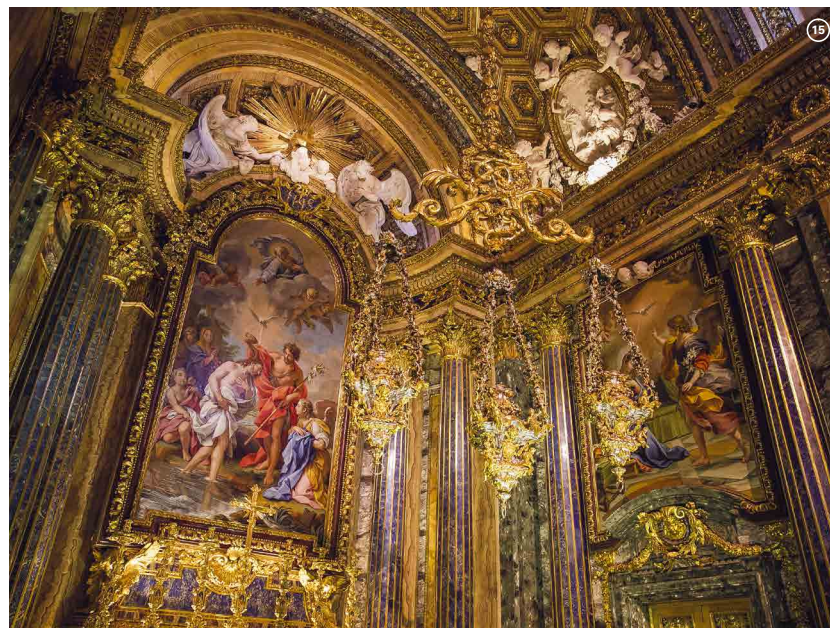
⑦ **Museu do Chiado**, ook wel Museu Nacional de Arte Contemporânea genoemd, werd in 1911 geopend in een voormalige koekfabriek in het historische centrum. Begin jaren 90 werd het gebouw op grootse wijze gerenoveerd door de Franse architect Wilmotte. Het museum herbergt een grote collectie Portugese kunst uit de periode van 1850 tot nu, maar er zijn ook tijdelijke tentoonstellingen. rua serpa pinto 4, [www.museuartecontemporanea.pt](http://www.museuartecontemporanea.pt), open di-zo 10.00-18.00, entree € 4,50, zo gratis, metro az, vd baixa-chiado, tram 28 rua vitor cordon

⑮ De **Igreja de São Roque** is het absolute pronkstuk onder de kerken in Lissabon. Het gedetailleerde interieur met wandschilderingen en *azulejos* is bijzonder fraai. De zijkapel links achter van São João Baptista werd in 1742 in opdracht van het Portugese hof gemaakt in Rome en vervolgens verscheept naar Portugal. Naast de kerk bevindt zich het São Roque Museum.

largo trindade coelho, [mais.scml.pt/museu-saoroque](http://mais.scml.pt/museu-saoroque), open di-zo 10.00-18.00, entree kerk gratis, museum € 2,50, zo tot 14.00 gratis, metro az, vd baixa-chiado, az restauradores en verder met de elevador da glória

⑳ In het **Convento dos Cardaes** vertelt een gids je over de geschiedenis van het klooster en de kerk, en toont je de prachtige kunstwerken, waaronder tegelschilderingen van de Nederlandse kunstschilder Jan van Oort. Het klooster wordt nog wel beheerd door nonnen, maar ze wonen er niet meer. De huidige bewoners zijn vrouwen met een verstandelijke en visuele handicap. De opbrengst van het winkeltje gaat direct naar hen.

rua do século 123, [www.conventodoscardaes.com](http://www.conventodoscardaes.com), open ma-za 14.30-17.30, entree € 5, metro az, vd baixa-chiado, az restauradores, verder met de elevador da glória





## ETEN & DRINKEN

⑤ Voor groene zaken moet je bij **The Green Affair** zijn. Van de 'bitterballen' (*Bolinhas de Alheira*) tot de chocoladetaart, alles is hier vegan. Op zaterdag kun je hier sushi eten en op zondag staat er een uitgebreide brunch op de kaart. De gerechten zijn betaalbaar en divers. Achter in het restaurant is een kleine binnenplaats waar ook zitplekken zijn.

rua serpa pinto 15a , telefoon +351 969398228, insta @the\_green\_affair, open dagelijks 12.00-23.00, prijs € 10, metro az, vd baixa-chiado, tram 28 chiado

⑧ De jonge topkok José Avillez bereidt in **Cantinho do Avillez** simpele vis- en vleesgerechten met een unieke twist. Reserveer tijdig je designtafeltje met vintage Eames-stoeltjes en dineer hier voor een heel toegankelijke prijs.

rua dos duques de bragança 7, telefoon +351 211992369, www.cantinhodoavillez.pt, open dagelijks 12.30-15.00 & 19.00-0.00, prijs € 20, metro az, vd baixa-chiado, tram 28 rua serpa pinto

⑩ Voor de deur van **A Brasileira** staat het bekende bronzen beeld van Fernando Pessoa. De dichter was hier een regelmatig geziene gast. A Brasileira was in 1905 de eerste winkel in Lissabon waar de *bica* werd verkocht. Begin jaren 20 werd de winkel omgebouwd tot café. De inrichting is in art-nouveaustijl, met spiegels, schilderijen en sierpleisterwerk. Tip: doe als de locals en drink je bica binnen aan de bar. Je betaalt dan een stuk minder!

rua garrett 120, telefoon +351 213469541, www.abrasileira.pt, open dagelijks 8.00-0.00, prijs bica € 1,50, metro az, vd baixa-chiado, tram 28 chiado

⑫ **BAHR** bevindt zich op het dakterras van Hotel Bairro Alto en is een van de populairste plekken voor een clubsandwich of een goede cocktail. De drankjes zijn er niet goedkoop, maar het uitzicht maakt veel goed! De Portugese jetset laat zich hier graag bekijken. Maar de echte attractie is toch wel de zonsondergang. praça luís de camões 2, telefoon +351 213408253, www.bahr.pt, open dagelijks 7.00-11.00 & 12.30-23.00, prijs € 10, metro az, vd baixa-chiado, tram 28 praça luís camões

⑰ In restaurant **The Decadente** ben je ook welkom als je niet overnacht in het bijbehorende hostel. Hippe locals hebben de plek helemaal omarmd vanwege het mooie, industriële interieur. Ze nemen je als gast graag onder hun hoede tijdens een avondje uit in Bairro Alto. Elke dag tussen 18.00 en 20.00 uur is het happy hour.

rua de são pedro de alcântara 81, telefoon +351 213461381, thedecadente.pt, open ma-vr 12.00-15.00 & 19.00-0.00, za-zo 12.00-16.00 & 19.00-0.00, bar ma-wo & zo 18.00-0.00, do 18.00-1.00, vr-za 18.00-2.00, prijs € 15, metro az, vd baixa-chiado

⑱ Bij **The Insólito** is alles net iets anders dan anders. De lift die je naar boven brengt, is een pieplein museumstuk en het interieur zit vol verrassingen, van porseleinen poppen tot een houten giraf. De prijzen voor een diner zijn wat aan de hoge kant, maar je kunt er ook terecht voor een borrel of cocktail. Vanaf het terras heb je een ongelooflijk uitzicht over de stad.

rua de são pedro de alcântara 83, telefoon +351 211303306, www.theinsolito.pt, open di-za bar 17.30-1.00 restaurant 19.00-23.00, prijs € 22, metro az baixa-chiado

⑲ Het terras achter kledingzaak **Lost In** is de plek waar hip Lissabon 's middags na het werk bij elkaar komt. Bestel een kop thee of glas wijn en zak weg in de



## ROUTE 1 > CHIADO, BAIRRO ALTO & PRÍNCIPE REAL

comfortabele banken onder het toezien van de hindoeïden op de muur. Je komt op het terras via het tunneltje rechts naast de kledingzaak.

rua dom pedro v 56, telefoon +351 917759282, [www.lostinesplanada.com](http://www.lostinesplanada.com), open ma-wo 16.00-0.00, do-za 12.30-0.00, prijs € 14, metro am rato

21) **Pavilhão Chinês** is een bijzonder café, of kun je beter zeggen een museum? Je raakt in dit spectaculaire interieur namelijk niet uitgekeken. De wanden en plafonds hangen vol met tinnen soldaatjes, poppen en porseleinen sculptuurtjes, maar ook boeddha- en Popeyebeelden. Bekijk alles op je gemak, terwijl je aan een lekkere cocktail nipt.

rua dom pedro v 89-91, telefoon +351 213424729, fb @pavilhaochines, open ma-za 18.00-2.00, zo 21.00-2.00, prijs cocktail € 9,50, metro am rato

22) De inspiratie voor de smaken die je bij **A Cevicheria** proeft, heeft chef Kiko opgedaan tijdens zijn reis door Zuid-Amerika: empanada's, ceviche van tonijn, quinoa en algen passeren hier de revue. Combineer je diner met een Pisco Sour, een Zuid-Amerikaans drankje dat perfect bij deze smaken past. Kom voor 20.00 uur als je zeker wilt zijn van een plekje, want reserveren is niet mogelijk.

rua dom pedro v 129, telefoon +351 218038815, [www.acevicheria.pt](http://www.acevicheria.pt), open dagelijks 12.00-23.30, prijs € 20, metro az, vd baixa-chiado, az restauradores, verder met de elevador da glória

25) Bij **Bettina & Niccolò Corallo** koop je de lekkerste fairtrade chocolade én drink je heerlijke koffie van versgemalen bonen. Op de plantage van Claudio Corallo verbouwen ze hun eigen koffie- en cacao bonen. Probeer zeker een van de bijzondere blends of laat je verleiden door de volle cacao smaak van de chocolade, die afkomstig is uit de voormalige Portugese kolonie Sao Tomé en Príncipe.

rua da escola politecnica 4, telefoon +351 213862158, [www.claudiocorallo.com](http://www.claudiocorallo.com), open ma-za 10.00-19.00, prijs koffie € 2, metro am rato

26) Het hippe **Sumaya** is een perfect voorbeeld van hoe divers de eetcultuur in Lissabon is geworden in de afgelopen jaren. Hier eet je namelijk Libanees. Bestel bijvoorbeeld heerlijke mezze. Dat zijn kleine hapjes die je samen deelt. Traditiegetrouw eet je eerst de koude mezze, dan de warme en daarna komt

